

DOSSIER DE PRESSE

Lyon, l'art de vivre à la française

ONLY LYON 

LYON TOURISME ET CONGRÈS



Contact Presse
ONLYLYON Tourisme et Congrès

Stéphanie Engelvin

- +33 (0)4 72 77 05 12
- +33 (0)6 35 23 15 13
- sengelvin@lyon-france.com

presse.lyon-france.com

Pour nous suivre

-  [@LyonFrance](https://www.facebook.com/LyonFrance)
-  [@Onlylyon](https://www.instagram.com/Onlylyon)
-  [@OnlylyonTourism](https://twitter.com/OnlylyonTourism)

[#OnlylyonTourisme](https://www.instagram.com/OnlylyonTourism)
[#Onlylyon](https://www.instagram.com/Onlylyon)
[#Lyon](https://www.instagram.com/Lyon)

lyon-france.com

SOMMAIRE

05
-
CHIFFRES CLÉS
Lyon
en quelques chiffres

06
-
UN TOURISME DIFFÉRENT
Lyon s'engage
pour un tourisme
responsable

10
-
GASTRONOMIE
Lyon,
Cité de la Gastronomie

14
-
PATRIMOINE
Promenade urbaine
à travers 2 000 ans
d'Histoire

18
-
SORTIR À LYON
Lyon côté nature
Lyon côté nocturne

20
-
EXPÉRIENCES
Les 10 expériences
incontournables

22
-
CULTURE
Lyon
cultive sa culture

23
-
CINÉMA
Lyon,
berceau du cinéma

24
-
SOIE
Des canuts
aux jeunes créateurs

25
-
DESIGN ET SHOPPING
La mode vibre
à Lyon

26
-
ÉVÈNEMENTS
Une année
à Lyon

28
-
TOURISME D'AFFAIRES
La 2^e capacité d'accueil
de France

30
-
TOURISME D'AFFAIRES
Une offre
éclectique

32
-
ONLY IN LYON
C'est seulement
à Lyon...

34
-
AUTOUR DE LYON
Lyon, capitale
de la 2^e région touristique
de France

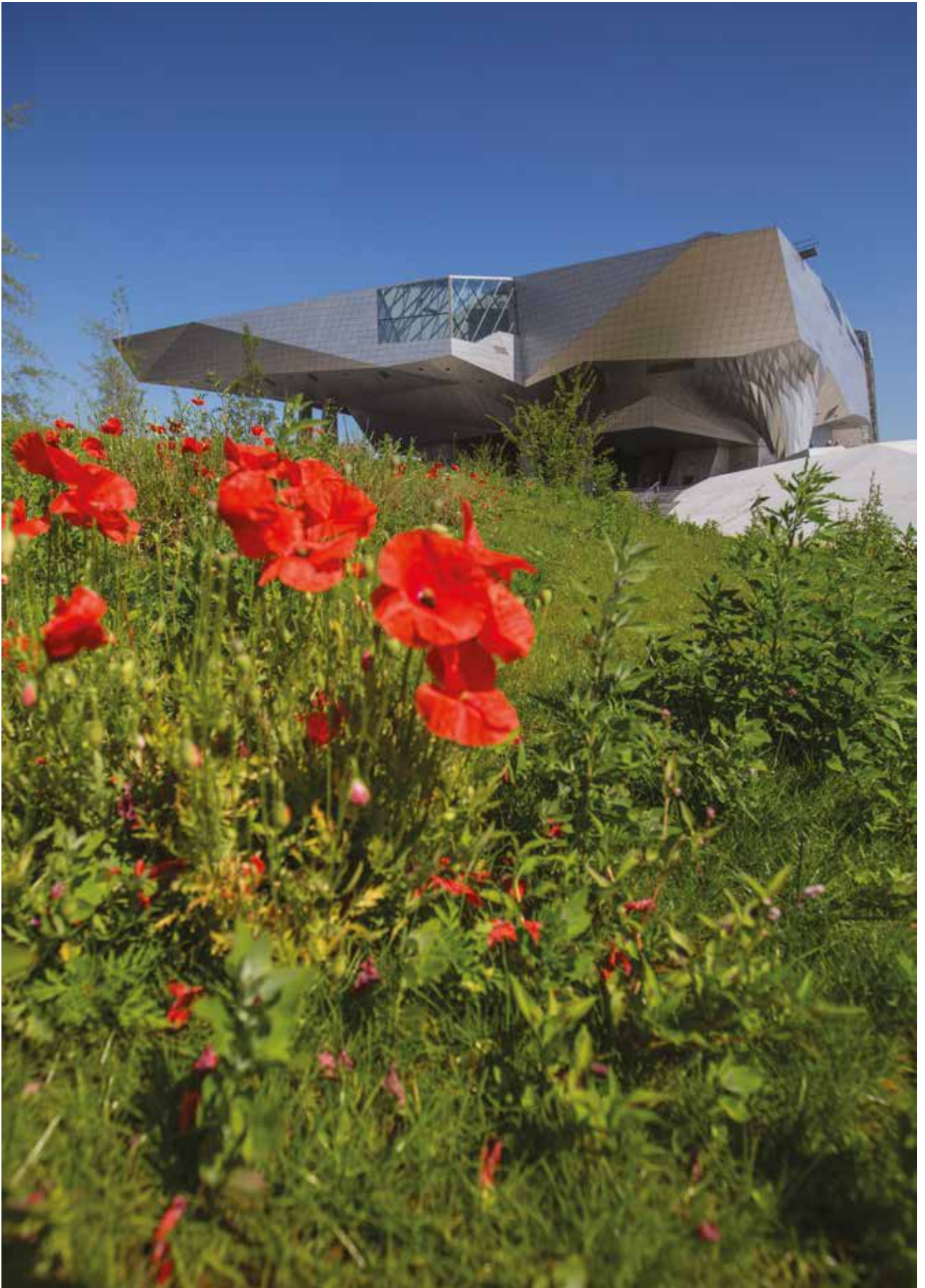
36
-
LE PLAN DE LYON

38
-
ONLYLYON
TOURISME ET CONGRÈS
Au service des visiteurs

39
-
INFOS PRATIQUES

Édition ONLYLYON Tourisme et Congrès — Rédaction Blandine Thenet, Stéphanie Engelvin, Claire Morel, Éléonore Delenne — Service Presse Blandine Thenet, Stéphanie Engelvin — Direction artistique Eugénie Bergeon — Illustrations Eugénie Bergeon & Arnaud Vacher — Parution Décembre 2020 — Impression papier recyclé Nautilus Classic, par Brailly — Copyrights Quentin Lafont (Musée des Confluences, p.4), Guillaume Robert-Famy (p.6), Delphine2Lyon (p.8 et p.9), Restaurant Tetedoie (p.10), Stéphane De Bourgies (p.11), Stéphanie Iguna (p.12), S.Delyons (p.12), Ghislain Mirat (p.13), Martin M303 Shutterstock (p.14),

Tristan Deschamps (p.16), Delphine2Lyon (p.16), S.Delyons (p.17), Gaël Fontaine (p.17), Delphine2Lyon (p.18), Brice Robert (p.19), Musée des Beaux-Arts-Gilles Alonso (p.22), Franchelle Stofleth-Aderly (p.22), CiteCreation (p.22), Jean-Luc Mègre (p.23), Maison des Canuts (p.24), Loïc Benoit (p.25), J.Jeone (p.29), Parc OL (p.30), Nicolas Rodet (p.30), Stéphane Aboudaram We are content(s) (p.30), Nicolas Robin (p.31), Caroline Capelle Tourn (p.31), Brice Robert (p.31), JB Laissard (p.34), J.L. Rigaux (p.34), TristanShu (p.34) — Document non contractuel, reproduction interdite.



+ de
100
murs peints
et fresques murales



+ de
270
hôtels

soit plus
de 18 000
chambres
hôtelières



2^e
ville française
pour les congrès
et salons,
aux classements
ICCA et UAI

2^e ville culturelle
de France

+ de 7 000
lieux culturels
dans la métropole



Fondée il y a

2000 ans

427 hectares
classés à l'UNESCO



+ de

1,6

million de fans
sur Facebook



LYON EN QUELQUES CHIFFRES

+ de
4000
restaurants



dont
21 Bouchons
labellisés



Capitale
de la

2^e
région
touristique
de France

Auvergne-Rhône-Alpes

Classements récents

Top 20 des destinations
mondiales à visiter
en 2020

→ The National
Geographic

Capitale Européenne
du « Smart Tourism »
en 2019

→ Commission
Européenne

Lyon parmi
les 52 destinations
à visiter en 2019

→ The New York Times

Sources :

OPALE,
Observatoire hôtelier
CCI Lyon Métropole
Saint-Etienne Roanne,
Métropole de Lyon

UN TOURISME DIFFÉRENT

Lyon s'engage pour un tourisme responsable

Élue 1^{ère} capitale européenne du « *Smart Tourism* »
par l'Union Européenne en 2019, la Métropole de Lyon
prend des engagements forts en faveur d'un tourisme différent.



Une stratégie de destination

ONLYLYON *Tourisme et Congrès* œuvre depuis des années aux côtés de la Métropole de Lyon pour un tourisme plus durable et responsable.

Le titre de *Capitale Européenne du « Smart Tourism »* en 2019 a été une formidable reconnaissance de toutes les actions déjà mises en place en matière d'accessibilité, de durabilité, d'héritage culturel et de digitalisation. Mais ce titre a également constitué un véritable accélérateur pour fédérer tous les acteurs de la destination autour d'une stratégie globale de destination qui pourrait devenir un modèle en Europe. Grâce à ce titre, Lyon est devenue une référence et a pu partager ses bonnes pratiques avec d'autres villes européennes tout en échangeant sur les enjeux de demain en matière de tourisme durable.

Un tourisme durable

En 2019, Lyon a fait son entrée dans le *GDS-Index* (Global Destination Sustainability Index), un programme d'amélioration des performances visant à rendre l'industrie du tourisme d'affaires et des événements plus durable. Avec un score de 55%, la métropole se place sur la première place du podium français. Au niveau mondial, Lyon occupe la 36^e place sur 50. Cette même année, le *Centre de Congrès de Lyon*, bâtiment éco conçu, et Eurexpo ont obtenu la norme ISO 20121.

En 2020, Lyon est en cours de certification « *Destination internationale responsable* », la norme ISO 20121 des destinations.

Un tourisme inclusif

Récompensée par le 1^{er} *prix européen de l'accessibilité* en 2018, la ville de Lyon met l'accessibilité au cœur de l'expérience urbaine, pour une visite à portée de tous les publics, tous les budgets, pour tous les goûts. ONLYLYON *Tourisme et Congrès* œuvre pour rendre l'expérience du tourisme plus accessible à Lyon, avec des contenus et un accueil dédiés aux personnes en situation de handicap.

Un tourisme de qualité autour des modes doux

Les déplacements en mode doux (vélos, rollers, piétons, etc.) se développent de plus en plus dans la métropole lyonnaise. Le développement du cyclotourisme est un axe de développement stratégique pour la destination, qui se trouve à la croisée de deux grands itinéraires vélo-routes, à savoir la Viarhona, de Genève à la Méditerranée, et la Voie Bleue Saône-Moselle, reliant le Luxembourg à Lyon.

Depuis 2019, ONLYLYON *Tourisme et Congrès* déploie le label national *Accueil Vélo*. Ce label valorise les professionnels du tourisme engagés dans l'accueil de cyclotouristes comme les hébergements, les restaurants, les sites, les loueurs ou encore les réparateurs, en apportant une réponse à leurs besoins spécifiques.

Un tourisme raisonné

Lyon a développé en 2010 le label *Ville équitable et durable*. Unique en France, ce label vise à promouvoir une économie locale, respectueuse de l'environnement, sociale et solidaire.

De son côté, ONLYLYON *Tourisme et Congrès* est le premier Office de Tourisme à s'engager dans une démarche en vue d'obtenir l'*Étiquette Environnementale* de l'ADEME. Pour aller encore plus loin, ONLYLYON *Tourisme et Congrès* accompagne également les hébergeurs dans l'obtention de cette *Étiquette Environnementale* et les acteurs de la restauration pour une gastronomie plus responsable.

En 2020, ONLYLYON *Tourisme et Congrès* a lancé une démarche de réduction de son empreinte environnementale dans une logique collaborative de projet d'entreprise en vue d'obtenir une labellisation RSE (LUCIE) et l'*Étiquette Environnementale*, une première pour un office de tourisme. Une labellisation « *Tourisme et Handicap* » est également lancée.

←

Voie Bleue à Rochetaillée



Un tourisme de proximité

Depuis plus de 10 ans, *ONLYLYON Tourisme et Congrès* a mis en place plusieurs outils afin de développer le tourisme de proximité.

La *Lyon City Card 365* est une déclinaison de la *Lyon City Card* classique, spécialement dédiée aux habitants de la métropole lyonnaise. Le pass donne accès pour une durée d'un an à 3 activités touristiques ou culturelles, ainsi qu'à une visite guidée pour (re)découvrir la ville.

L'agenda « *Mon week-end à Lyon* », créé pour les habitants, est un calendrier qui a pour vocation de recenser tous les événements et festivals de la métropole lyonnaise et distiller des bons plans à proximité de chez soi pour le week-end.

Dans le même esprit, mais cette fois dédié à la gastronomie, *ONLYLYON Tourisme et Congrès* a créé un média valorisant l'effervescence culinaire à Lyon. « *C'est Lyon qui Régale !* » est un agenda gourmand en ligne recensant plus de 200 événements culinaires tout au long de l'année.

Un tourisme respectueux

Pour préserver le cadre de vie des habitants, Lyon s'engage dans des actions de valorisation du patrimoine et veille à la bonne cohabitation entre touristes et Lyonnais, notamment à travers des actions de médiation. Les *Lyon City Helpers* assurent un pré-accueil touristique sur le terrain aux endroits stratégiques auprès des habitants de l'agglomération et des visiteurs nationaux ou internationaux. Ils sont, par exemple, présents en période estivale à l'entrée des fameuses Traboules dans le Vieux-Lyon, pour diffuser la *Charte de bonnes pratiques* pour la visite du site historique de Lyon. Faire du tourisme à Lyon, c'est aussi partager des moments de vie avec ses habitants. Le réseau des *Greeters de Lyon* se développe depuis plus de 10 ans et encourage une nouvelle forme de tourisme et plus particulièrement d'accueil, basée sur le volontariat, l'échange culturel et la gratuité.



Serre botanique
du Parc de la Tête d'Or



La Piscine du Rhône
et les quais



Un tourisme innovant

Lyon met l'innovation et la digitalisation au service de l'excellence et de l'expérience client afin de faire d'un séjour à Lyon, une expérience inoubliable. Ainsi ONLYLYON Tourisme et Congrès a lancé une démarche pionnière et unique en Europe : *ONLYLYON Expérience*, un CRM de destination ayant pour ambition de construire avec les visiteurs locaux, nationaux ou internationaux une relation émotionnelle, pérenne et profitable.

ONLYLYON Expérience s'appuie sur les bases de données clients d'ONLYLYON Tourisme et Congrès mais aussi sur celles de ses partenaires, tels que les hôteliers ou les prestataires d'activité par exemple, afin de proposer un accompagnement digital de qualité pour tous les visiteurs de la métropole.

Un des objectifs du programme est de mieux disperser les flux de visiteurs sur la métropole de Lyon, en les encourageant à découvrir des lieux en dehors des sentiers battus.

Un tourisme serein

La Métropole de Lyon et ONLYLYON Tourisme et Congrès ont créé en 2020 la « *Charte Sérénité, ensemble pour prendre soin de vous* ». Cette charte d'engagement est destinée à l'ensemble des acteurs de la métropole concernés par l'accueil de visiteurs tels que les hébergeurs, restaurateurs, gestionnaires de sites et autres commerçants. L'objectif est de rassurer les visiteurs à chaque étape de leur séjour sur le respect des mesures sanitaires en vigueur liées à la Covid-19 et leur permettre grâce à un logo spécifique, d'identifier les établissements signataires sur l'ensemble de la destination de la Métropole de Lyon. Cette Charte millésimée se veut pérenne et évoluera chaque année en fonction de l'évolution de la situation sanitaire.



Plus d'informations sur www.tourisme-different.com



Lyon, Cité de la Gastronomie

Curnonsky, « le prince des gastronomes », l'affirmait déjà en 1935 :

« Lyon est la capitale mondiale de la gastronomie ».

**Engagée par les femmes – les Mères Lyonnaises –
cette tradition culinaire a toujours été cultivée.**

Elle est aujourd'hui réinventée.

**Avec plus de 4 000 restaurants recensés, Lyon est plus que jamais
la capitale de la gastronomie, aussi généreuse qu' inventive.**

**Tournée vers l'avenir, la ville forme la relève
dans ses prestigieuses écoles.**

←

Vue sur Lyon
depuis le restaurant
gastronomique de
Christian Têtedoie,
Lyon 5^e

→

Paul Bocuse
[1926-2018],
54 ans de 3 étoiles
Michelin

La modernité au service de la tradition

Au 19^e siècle, la cuisine lyonnaise est une affaire de « Mères » : des cuisinières modestes installées à leur compte qui proposent une cuisine simple et généreuse. De leur travail des « bas morceaux », restent des plats traditionnels comme le tablier de sapeur ou l'andouillette tirée à la ficelle. Ces plats font aujourd'hui encore le plaisir des gourmands qui fréquentent les célèbres bouchons, reconnaissables grâce au label « *Les Bouchons Lyonnais* », initié par *ONLYLYON Tourisme* et la *CCI de Lyon*. Ce label représente une garantie du respect des produits, des recettes, des spécificités de la cuisine lyonnaise, de l'ambiance et de l'accueil.

Parmi les spécialités de ces bouchons, le « mâchon » est un incontournable. Consommé à 9h du matin, comme les Canuts auparavant, ce repas est principalement composé de charcuterie arrosée de Beaujolais. Il fait le bonheur des confréries comme les « *Francs-Mâchons* ». Aujourd'hui, cette tradition des bouchons est revisitée par les chefs de la jeune garde lyonnaise, qui cultivent les mêmes valeurs : la convivialité, la simplicité, la générosité et le goût des produits frais.

À la découverte de la gastronomie lyonnaise

Des secrets des chefs
aux bons conseils des producteurs
en passant par les incontournables
bouchons lyonnais, de nombreuses
visites et « *food tours* » proposent
une découverte du Lyon gourmand.
visiterlyon.com



La ville du « Pape » de la gastronomie

Lyon doit beaucoup à Paul Bocuse, notamment son titre de capitale de la gastronomie. Chef parmi les chefs, sa cuisine est réputée et a été couronnée par 53 années de 3 étoiles au Michelin.

Élu une première fois *Cuisinier du siècle*, en 1989 par le *Gault-et-Millau* et une seconde, en 2011 par le *Culinary Institute of America*, il aura marqué deux siècles de son empreinte gastronomique. Décédé en 2018 à l'âge de 91 ans, il reste une inspiration pour de nombreux chefs qui fréquentent encore son établissement historique de Collonges au Mont d'Or.

Monsieur Paul, comme le surnommaient affectueusement ses équipes, était aussi un visionnaire qui a développé à Lyon un concept de brasseries chics ensuite repris par de nombreux grands chefs. Le style et la touche Bocuse en cuisine aussi bien qu'en salle sont plébiscités par un large public.



L'excellence de la gastronomie lyonnaise

La gastronomie lyonnaise s'illustre grâce à des chefs étoilés reconnus et à une jeune garde promise à un avenir étoilé. Une vingtaine d'étoiles font briller les tables de la métropole.

Cuisines d'exception, jeunes chefs inspirés, brasseries centenaires ou adresses de quartier proposent un voyage de saveurs et d'odeurs. Les nouveaux « Food-Courts » font également la part belle à une nouvelle façon d'imaginer la gastronomie en mode street-food, entre circuit court, convivialité et échanges.



La tarte praline



Bouchon lyonnais

L'excellence des produits de la région

Au carrefour de régions de production de volailles, de vins, de fruits et de légumes, Lyon érige les produits du terroir au cœur de sa gastronomie. Ceux-ci sont célébrés aux « Halles Paul Bocuse » depuis 1971. Dans ce marché couvert — dont les origines remontent à 1859 — les Lyonnais et les chefs étoilés viennent chercher toute l'excellence issue du terroir régional. Une ambiance particulière mêlant convivialité, effervescence et fumets colorés se dégage de ce lieu, notamment le dimanche matin. Au menu sur les étals des 50 commerces : les charcuteries et grattons de la *Mère Sibilia*, les quenelles *Giraudet*, le Saint-Marcellin de la *Mère Richard*, la praline déclinée en tarte par *Sève*.

Quant aux restaurants et célèbres écaillers des Halles, ils font le bonheur des Lyonnais et des touristes. Dans toute la ville, d'autres marchés célèbrent les produits régionaux, l'emblématique du quai Saint-Antoine, le convivial du plateau de la Croix-Rousse ou encore le tardif de la place Carnot, ouvert le soir.



LES SPÉCIALITÉS LYONNAISES

- **Andouillette de Lyon :** fraise de veau hachée et cuisinée
- **Bugnes :** petits beignets sucrés
- **Cervelas truffé :** grosse saucisse à cuire pistachée ou truffée
- **Cerveille de Canut :** fromage blanc frais battu, avec échalotes, ciboulette, vin blanc et crème fraîche
- **Coussin de Lyon :** confiserie lyonnaise à base de chocolat et de pâte d'amande
- **Gâteau de foie de volaille :** soufflé à base de foie de volaille et nappé de coulis de tomate
- **Grattons :** gras de porc frit servi en apéritif
- **Museau de bœuf :** partie du nez comestible du bœuf servi en vinaigrette
- **Pot Lyonnais :** bouteille de 46 cl dont le fond est très épais
- **Praline :** amande enveloppée de sucre cuit et teinté en rose
- **Quenelles :** soufflés à base de lait, d'œufs, de farine, de beurre
- **Rosette :** saucisson pur porc embossé dans un boyau rosé
- **Sabodet :** saucisson à base de tête de porc cuisinée
- **Saint-Marcellin :** petit fromage de vache, à pâte molle
- **Salade Lyonnaise :** salade frisée garnie de lardons et d'œuf poché
- **Tablier de sapeur :** fraise de veau marinée au vin, panée et frite

→

Savoir-faire
et transmission
à l'Institut Paul Bocuse

La production viticole est également un atout participant de la richesse de la gastronomie lyonnaise. Au Nord de Lyon, le célèbre Beaujolais fournit les particuliers et restaurateurs en vin de tous les jours et en vin de garde. Les 10 crus, parmi lesquels *Le Moulin-à-Vent*, n'ont pas à rougir face à d'autres grands crus. Plus à l'Est, se love une petite appellation de 300 hectares, les *coteaux du Lyonnais*. Confidentielle et expérimentale, cette AOC surprend par sa variété. Enfin, le Sud résonne de noms prestigieux comme les *Condrieu* et autres *Cotes Rôties*. Un peu plus loin, les vins de Savoie, du Bugey ou de la Vallée du Rhône entre autres complètent ce tableau viticole.

Formation et transmission

La transmission du savoir est un enjeu majeur pour tous les grands chefs. Elle assure à la jeune garde de solides bases ancrées dans la tradition et tournées vers la modernité. Dans la région lyonnaise, les écoles culinaires comme l'*Institut Bocuse*, *Vatel* ou encore l'*école Tsuji*, offrent des formations très pointues. Leur renommée est telle que, chaque année, des centaines d'élèves de toutes nationalités viennent à Lyon pour se former dans ces établissements et ainsi contribuent au rayonnement de la cuisine lyonnaise à l'international. Une formation d'excellence dont il est possible de bénéficier lors de cours particuliers de cuisine ou d'apprécier à la table des restaurants pédagogiques.

C'est Lyon qui Régale

Le *SIRHA* est le plus grand salon professionnel mondial lié à la cuisine et se tient chaque année impaire en janvier. Toute l'année est rythmée par des événements gourmands comme le *Lyon Street Food Festival* ou le *Festival des Baguettes Magiques*. Tous ces événements sont répertoriés dans un agenda dédié sur cestlyonquiregale.com.



La Ville de Lyon est également à l'origine d'une démarche innovante : le réseau *Délice* des villes gourmandes du monde. À travers des événements, des conférences et des échanges thématiques, *Délice* offre un forum sur lequel les villes, parmi les meilleures destinations gastronomiques du monde, peuvent valoriser leurs expériences et partager leurs savoir-faire.

La Cité Internationale de la Gastronomie

Dédiée aux curieux et aux amateurs, la *Cité Internationale de la Gastronomie* fait honneur aux plaisirs culinaires, à la saine alimentation, au bien-être et au style de vie à la française, au sein du bâtiment historique du *Grand Hôtel-Dieu*. D'ailleurs, le repas gastronomique des Français, classé au patrimoine immatériel de l'*UNESCO*, est l'un des principaux sujets abordés, avec l'Histoire de la gastronomie lyonnaise.

En attendant d'imaginer un nouveau projet, la Cité est temporairement fermée. N'hésitez pas à contacter ONLYLYON Tourisme pour plus d'informations.



Promenade urbaine à travers 2 000 ans d'Histoire

Lyon offre à ses visiteurs un parcours historique exceptionnel. Depuis l'esplanade de la *basilique de Fourvière*, le panorama du passé à l'Ouest se tourne vers l'avenir à l'Est. Le promeneur déambule de l'Antiquité au modernisme en passant par la Renaissance. Cette balade permet de balayer un patrimoine architectural de plus de deux millénaires. D'ailleurs, près de 500 ha de la ville sont classés au patrimoine mondial de l'UNESCO.



←
Vue sur la Saône et les quartiers
historiques de Lyon

L'antique colline de Fourvière

C'est sur cette « colline qui prie » que Munatius Plancus fonde Lugdunum, la capitale des Gaules, en 43 avant JC. Ici se trouve l'un des plus imposants ensembles archéologiques antiques. Composé d'un Odéon et d'un théâtre, il pouvait accueillir jusqu'à 10 000 personnes.

À côté, le *Musée Lugdunum* plonge le visiteur dans une spirale à remonter le temps à la découverte interactive de cinq siècles de trésors archéologiques. On y apprend, entre autres, que sur les ruines du forum romain, un sanctuaire fut érigé à partir du 12^e siècle. Une des deux chapelles, dédiée à Marie, deviendra, d'ailleurs, sous les dessins de Pierre Bossan, la Basilique de Fourvière au 19^e siècle. Aujourd'hui, la colline est également l'un des temples de la musique et des spectacles vivants avec les *Nuits de Fourvière* les soirs d'été.

Le Vieux-Lyon, un quartier Renaissance unique en Europe

Au pied de la colline de Fourvière, le Vieux-Lyon est l'un des plus vastes ensembles Renaissance d'Europe. Autour de ses 3 clochers — S^t-Georges, S^t-Jean et S^t-Paul — les 24 hectares du quartier ont été sauvés grâce à la Loi Malraux en 1964. Depuis, les autorités rénovent les immeubles du 15^e et 16^e siècle de ce quartier piétonnier et touristique. Ses ruelles pavées fourmillent d'activités, de commerces et de restaurants. Curiosité lyonnaise, les traboules permettent de passer d'une rue à l'autre en traversant les cours et les galeries des bâtiments.

La Presqu'île, le cœur de la Ville

La balade en Presqu'île est une leçon d'Histoire de plus de 900 ans. Elle commence autour de la rue Mercière où les ruelles étroites et les pavés rappellent le Moyen-Âge. Côté Terreaux, le visiteur se retrouve plongé dans le 17^e siècle avec l'Hôtel de Ville et le *Musée des Beaux-Arts* faisant face à la fontaine Bartholdi. À Bellecour, il découvre l'une des plus grandes places piétonnes d'Europe. Rue de la République, il peut admirer le style napoléonien du quartier bancaire et le Palais de la Bourse construit au Second Empire.

Enfin, il peut contempler des touches de modernité : le toit de l'Opéra imaginé par Jean Nouvel et les colonnes des Terreaux dessinées par Buren. Au Sud, il plongera finalement dans l'avenir, en se promenant sur les 150 hectares de la Confluence.

Le site historique UNESCO

En 1998, 427 ha du centre-ville sont classés au patrimoine de l'UNESCO. Le périmètre, à cheval sur 4 quartiers, offre ainsi un véritable cours d'architecture, à travers 2000 ans d'Histoire et à ciel ouvert, avec ces 162 monuments et ses 600 cours et traboules répertoriés.



↗
Traboule

→
Place des Jacobins

La Croix-Rousse, la « colline qui travaille »

La Croix-Rousse est un village dans la ville.

Comme partout à Lyon, les vestiges romains sont très présents, mais ce sont les immeubles « ateliers » aux grandes fenêtres et hauts plafonds qui font la particularité du quartier. Ces habitations se développent autour des grands métiers Jacquard des « Canuts » — ouvriers de la soie — quand « Le Plateau » de la Croix-Rousse est rattaché à Lyon en 1852.

Pour rejoindre ce plateau, il faut sillonner les « Pentes », dédale de ruelles, cours et traboules à l'ambiance alternative. Aujourd'hui, le bruit des « bistanclacs » se fait plus rare sur les « Pentes ». Les boutiques de jeunes créateurs se multiplient et donnent au quartier, un nouveau visage. Côté Saône, l'école des Beaux-Arts et des résidences d'artistes ont investi les *Substances*, ancien couvent Sainte-Marie des Chaînes. Tendances, branchées et innovantes, les « Pentes » illustrent à merveille la tradition revisitée.

Lyon prend soin de son patrimoine

Sur les bords de Saône, l'*Hôtel-Dieu*, hôpital historique de la ville qui a vu naître de nombreux Lyonnais, a ouvert ses portes à un projet ambitieux de commerces, restaurants et abrite la *Cité Internationale de la Gastronomie*.

Au Sud de la Presqu'île, là où Rhône et Saône se rejoignent, le quartier de la Confluence conserve le témoignage de son port industriel. Dès 2003, les 150 ha de ce quartier entrent en mutation avec la réhabilitation d'anciens bâtiments du port Rambaud comme les Douanes, les Salins ou encore la Sucrière. Dans cet éco-quartier, les architectes façonnent le nouveau visage de la ville. Elle se fait contemporaine, colorée et avant-gardiste à l'image du *Cube orange* de Jakob et MacFarlane ou du *Musée des Confluences* de Coop Himmelb(l)au.

Quartier d'affaires imaginé dans les années 70, le quartier de la Part-Dieu se modernise et la skyline lyonnaise se développe autour du « Crayon », de la *Tour Oxygène* ou encore de la *Tour Incity*.



Escalier Mermet



Quartier Part-Dieu

L'origine des traboules sur les Pentes

La soie, fabriquée sur le plateau de La Croix-Rousse par les Canuts, était descendue en bas de la colline dans les boutiques des négociants, les soyeux. Les traboules permettaient ainsi un accès plus direct au bas des pentes, tout en protégeant les précieux tissus des intempéries.



Lyon côté nature

Se promener est à Lyon une activité incontournable pour prendre le temps de faire l'expérience de cette cité à taille humaine. La ville regorge de parcs urbains et autres espaces nature ainsi que de nombreuses activités pour s'adonner à la flânerie et découvrir la ville sous différents points de vue.

Le Parc de la Tête d'Or

Parc urbain préféré des Lyonnais, le *parc de la Tête d'Or* est aussi, avec ses 150 ha, l'un des plus grands d'Europe. Depuis plus de 150 ans, c'est le véritable poumon de Lyon, avec ses vastes prairies, son lac et ses bosquets d'arbres centenaires. Côté *Plaine Africaine*, il accueille les animaux de la savane en semi-liberté. Son jardin botanique et ses serres tropicales abritent près de 16 000 espèces. Enfin, ses 3 roseraies témoignent de la place prépondérante de la région dans l'histoire de la rose.



↑

Les berges du Rhône

Les parcs à voir !

- Parc des Hauteurs, Lyon 5^e
- Parc de Gerland, Lyon 7^e
- Parc Blandan, Lyon 7^e
- Parc de Lacroix-Laval, Marcy-L'Etoile
- Grand Parc de Miribel-Jonage

L'origine lyonnaise des Bateaux-mouches®

C'est à l'occasion de l'Exposition Universelle de 1867 que les bateaux-mouches® font leur entrée dans la capitale. Construits dans le quartier de la « Mouche » à Gerland, ces bateaux étaient déjà exploités depuis 5 ans pour du transport de voyageurs à Lyon.

Les berges

D'abord sur le Rhône, puis sur la Saône, les berges lyonnaises ont progressivement été réaménagées. Transformées en lieu de détente et de loisirs, elles accueillent des péniches-restaurants, des bars flottants et même des œuvres d'art.

Douces flâneries

À vélo ou à pied, Lyon est la ville idéale pour flâner. Sur l'eau dans un bateau-croisière électrique avec la compagnie *Les Bateaux Lyonnais* ou à bord du *Vaporetto*, elle se découvre par ses rives. Quant aux adeptes des prises de hauteur, ils ont rendez-vous avec les bus à impériale qui sillonnent la ville et proposent un point de vue imprenable sur les quartiers emblématiques de Lyon. Les sportifs préféreront les vélos, en se faisant parfois même assister électriquement. Les plus contemplatifs eux choisiront les funiculaires et autre *City Tram* pour affronter les pentes lyonnaises...

Lyon côté nocturne



Éclectique

— Les pentes de la Croix-Rousse

C'est dans une atmosphère décontractée que les Lyonnais se retrouvent sur les « Pentes » pour partager un moment de détente en toute simplicité. Dans ce quartier bohème, les bars proposent une programmation éclectique. Le bas des « Pentes » est quant à lui réservé aux plus jeunes noctambules.

Bucolique

— Les berges du Rhône

Aménagées par la Métropole, les berges de la rive gauche du Rhône sont prises d'assaut, notamment aux beaux jours. Lyonnais et visiteurs se retrouvent dès la fin d'après-midi à la terrasse des nombreuses péniches à quai. La nuit venue, les bars flottants se transforment en véritables boîtes de nuits, pour le plus grand plaisir des fêtards.

Convivial

— Le Vieux-Lyon

Quartier historique et touristique, le Vieux-Lyon est aussi le lieu préféré des fans de sport et de bière avec ses nombreux pubs. En soirée, il devient le fief des étudiants de Lyon et d'ailleurs.

Clubbing chic

— Les Brotteaux

Construit dès le 19^e siècle autour de l'ancienne gare, le secteur des Brotteaux est devenu un des lieux de sorties incontournables des Lyonnais branchés. On y trouve tous les ingrédients pour une soirée réussie : des bars, des restaurants et des boîtes de nuit dont certaines situées au cœur même de l'ancienne gare.

Électronique

Haut lieu de la scène électro, Lyon attire les amateurs de musique électronique grâce notamment à son festival *Nuits Sonores*. Le festival se déroule en mai et établit son QG au *Sucre*, dans le quartier de la Confluence. Le festival investit aussi des friches industrielles, marque de fabrique de l'événement.



[Les Nuits Sonores](#)

01

Prendre le funiculaire

Pour circuler comme un lyonnais, empruntez la « ficelle », le funiculaire desservant la colline de Fourvière. Mettez Lyon à vos pieds et jouez à reconnaître les bâtiments de la ville version miniature. Par temps clair, depuis l'esplanade de Fourvière, le Mont Blanc vous dévoile même sa cime enneigée !

02



Parcourir les berges du Rhône à vélo

Grâce aux Velo'v, vélos en libre service, partez à la découverte des berges du Rhône dans une ambiance urbaine et animée. Pédalez à la découverte des monuments de Lyon et faites une pause en terrasse sur une des nombreuses péniches amarrées le long du fleuve !

LES 10 EXPÉRIENCES

03



Trabouler dans le Vieux-Lyon et la Croix-Rousse

Connaissez-vous les traboules ? Ces passages typiques traversant immeubles et cours intérieures permettent de relier deux rues parallèles. Du Vieux-Lyon à la Croix-Rousse, elles ouvrent leurs portes aux visiteurs curieux !

05



Prendre l'apéritif aux Halles le dimanche matin

Profitez de l'animation matinale des Halles pour déguster Saint-Marcellin ou rosette de Lyon. Ce marché couvert vous donnera l'occasion de ramener dans vos valises les meilleures spécialités locales, pour faire voyager vos proches !

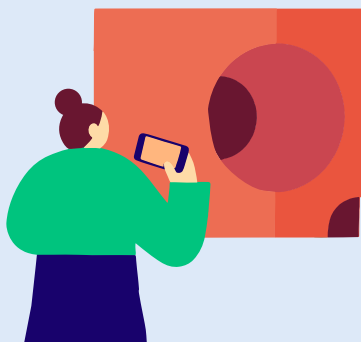
04



Déguster une quenelle dans un bouchon lyonnais

De la salade lyonnaise à la cervelle de canut, les spécialités de la ville se savourent dans les célèbres Bouchons ! Pour une expérience authentique, le label « Bouchon Lyonnais » vous garantit des restaurants dans le respect de la tradition lyonnaise et propose régulièrement des « mâchons », repas matinaux typiques.

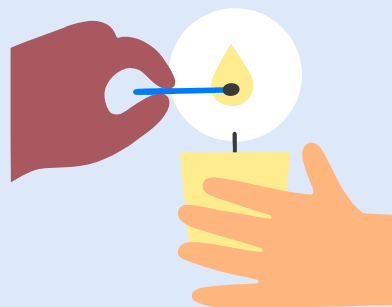
06



S'étonner devant le Cube Orange à la Confluence

Longez la Saône à la découverte de l'ancien port Rambaud dont les bâtiments industriels réhabilités proposent un étonnant contraste de formes et de couleurs imaginées par les plus grands architectes. Symbole de ce renouveau, le cube orange de l'agence Jakob + MacFarlane se prête à merveille à une séance photo !

08



Allumer un lumignon le soir du 8 décembre

Le 8 décembre, les Lyonnais perpétuent la tradition des illuminations en disposant des lumignons à leurs fenêtres. Désormais événement incontournable, la Fête des Lumières réunit autour de cette date des visiteurs venus du monde entier pour 4 soirées populaires et festives où les spectacles illuminent la ville.

07



S'offrir un carré de soie

Ancien quartier des Canuts — les ouvriers de la soie — la Croix-Rousse permet de découvrir des ateliers boutiques où acheter un carré de soie à prix fabricant tout en découvrant les métiers de la soie, du tissage à l'ennoblissement.

INCONTOURNABLES

09

Jouer à « Qui est qui ? » sur le mur des Lyonnais

Reproduction en trompe l'œil d'une façade lyonnaise en bord de Saône, la Fresque des Lyonnais Célèbres rend hommage à 31 Lyonnais historiques. D'Antoine de Saint-Exupéry et son Petit Prince aux frères Lumière, saurez-vous tous les reconnaître ?

10



Marcher sur les traces du cinéma

Dans le quartier de Monplaisir, la Rue du premier film a été le décor de « La sortie des usines Lumière », premier film de l'histoire. Prenez-vous pour un acteur, chaque année, au mois de mars, et venez participer au du tournage du remake de ce moment historique sous la direction de Thierry Frémaux !

Lyon

cultive

sa Culture

Sur le plan culturel, Lyon est considérée comme la 2^e ville culturelle en France. Outre une offre muséale riche et variée, la ville peut s'enorgueillir de posséder d'impressionnantes institutions artistiques reconnues à travers le monde. À Lyon, la culture s'affiche également sur les murs, de la tradition des Murs Peints au renouveau du Street Art lyonnais.



Une journée au musée

Avec 23 musées, la Métropole de Lyon offre une large palette de thématiques allant du cinéma à la soie, en passant par la résistance ou l'imprimerie. Parmi les incontournables, le *Musée des Beaux-Arts* est considéré comme l'un des plus importants de France pour la variété de ses collections, de l'Antiquité au 20^e siècle.

Le *Musée des Confluences* retrace la grande aventure humaine et croise les approches, entre sciences, anthropologie et sociologie.

Le *Musée des Tissus* dévoile 2000 ans d'Histoire du textile, présentant l'une des plus riches collections du monde.



Une soirée au balcon

Lyon compte un grand nombre d'institutions d'excellence, parmi lesquelles l'*Opéra National*, l'un des plus prestigieux ballets au monde, qui présente danse et œuvres lyriques dans un écrin contemporain créé par l'architecte Jean Nouvel. *Le théâtre des Célestins*, théâtre à l'italienne du 19^e siècle présente quant à lui des œuvres théâtrales, classiques ou contemporaines.

Enfin, lieu unique en Europe, la *Maison de la Danse* accueille les meilleures compagnies mondiales en danse contemporaine.



La ville à travers les murs

Dès les années 80, la ville se raconte à travers des murs peints et embellit le quotidien de ses habitants. Plus de 100 fresques murales rendent hommage aux Lyonnais célèbres, aux écrivains ou sont le miroir d'un quartier comme la fresque des Canuts. Des quartiers leurs sont même dédiés comme le *Musée Urbain Tony Garnier* qui compte une trentaine de fresques en hommage à cet architecte lyonnais.

La ville assiste depuis quelques années à l'émergence d'une nouvelle scène de street artists qui participent au renouveau de la création lyonnaise et proposent des événements branchés et populaires comme le *Festival Peinture Fraîche*.

La Lyon City Card : le pass culturel indispensable

Véritable sésame pour les musées de la métropole et les expositions temporaires, la *Lyon City Card* donne aussi accès aux spectacles de Guignol. Elle offre également de nombreuses réductions sur des spectacles à l'*Opéra National*, au *Théâtre des Célestins*, à la *Maison de la Danse* et dans de nombreuses salles lyonnaises. lyoncitycard.com

↖
Musée
des Beaux-Arts
de Lyon

↖
Opéra National
de Lyon

↑
Le Mur des Canuts

Lyon, berceau du Cinéma

Ville natale des Frères Lumière, Lyon cultive le 7^e Art à travers deux musées et un festival de cinéma classique. Le cinéma est également une histoire de transmission et d'innovation à l'image du Pôle Pixel.

L'Institut Lumière, bien plus qu'un musée

Ce sont les Frères Lumière, Louis et Auguste, qui inventent le cinématographe au printemps 1895 et tournent le tout premier film de l'Histoire de l'Humanité : « *Sortie des Usines* ». Aujourd'hui, le *Musée Lumière* — installé à l'intérieur du château qui appartenait à la famille Lumière — présente la naissance du 7^e art, retrace les différentes étapes de la création du cinéma et expose la deuxième grande innovation des Lumière : la photographie en couleurs.

En plus du Musée, l'*Institut Lumière* accueille aussi une cinémathèque, qui projette des films tous les soirs dans les anciennes usines, et une bibliothèque.

Un festival de cinéma unique en son genre

Bien au-delà de la métropole lyonnaise, l'*Institut Lumière* fait rayonner le cinéma et Lyon dans le monde entier grâce notamment au *Festival Lumière*. Ce festival célèbre l'histoire du cinéma et récompense chaque année, au mois d'octobre, un acteur ou un réalisateur pour l'ensemble de son œuvre, mais aussi pour le lien qu'il entretient avec le cinéma d'hier.

Le Festival c'est aussi plus de 300 séances organisées dans 22 communes de la Métropole de Lyon, des nuits blanches thématiques, des rencontres dans les prisons, les hôpitaux, des soirées fortes en émotion...

Le saviez-vous ?

Le premier film de l'Histoire « *Sortie d'usine* » a été tourné à Lyon. La rue où le tournage a eu lieu a d'ailleurs été baptisée officiellement « *rue du Premier-Film* » !

Le cinéma en miniature

Le *Musée Cinéma et Miniature* est un lieu incroyable orchestré par un artiste passionné de cinéma, Dan Ohlmann. La collection riche de 450 objets mythiques de films comme *Mrs Doubtfire* ou *Les Gremlin's* se dévoile au détour des huit salles d'expositions. À cela, s'ajoutent des décors entiers donnés par les plus grands studios d'Hollywood qui permettent de replonger au cœur de films célèbres tels que *Le Parfum*.

PIXEL, un pôle dédié aux entreprises de l'image

Étendu sur près de 30 000 m², le *Pôle PIXEL* accueille plus de 500 professionnels développant leurs activités dans des entreprises du secteur des industries culturelles et créatives liées au cinéma, à l'audiovisuel, au jeu vidéo, aux arts numériques, etc. Le *Pôle PIXEL* comprend aussi trois studios de tournage dont le mythique *Studio 24*, à l'origine du projet global.

←

Le prix Lumière 2019 décerné à Francis Ford Coppola



Des Canuts aux jeunes créateurs

La modernité des traditions lyonnaises s'exprime dans de nombreux domaines et la soie ne fait pas exception. De jeunes créateurs et des groupes industriels textiles puisent sans cesse dans cette tradition soyeuse et font perdurer l'héritage de Jacquard.

L'histoire de la soie à Lyon remonte au 16^e siècle, quand son commerce exclusif est confié aux Lyonnais. «*La Fabrique*» regroupe les négociants, les chefs d'ateliers et les compagnons et marque dès lors l'organisation du travail. Dès la fin du 18^e, la concurrence du secteur est vive. La soie connaît alors d'importantes révolutions techniques et sociales comme les révoltes des Canuts — ouvriers de la soie — en 1831 et 1834. Les savoir-faire sont, déjà à l'époque, marqués du sceau de l'innovation. Le métier à tisser, inventé par Jacquard, est même considéré comme l'ancêtre de l'ordinateur.

Aujourd'hui, le secteur fait à nouveau face à une vive concurrence. Mais pour se différencier, l'industrie textile lyonnaise s'appuie sur la tradition soyeuse séculaire pour continuer d'innover.

Si la soie lyonnaise habille toujours les maisons de luxe comme *Hermès* ou encore les châteaux du monde entier, elle inspire aussi de jeunes créateurs, installés sur les «*Pentes*». La filière se positionne aussi sur le créneau des textiles techniques. Une robe de mariée réalisée dans un tissu de fibre optique développé par *Brochier* a ainsi trouvé sa place au Musée des Confluences. Les innovations techniques ont même mené Lyon sur les chemins des télécommunications ou encore ceux de l'aéronautique comme chez *Diatex*.



↑
Maison des Canuts

Liste des lieux de découverte de la soie et des textiles

- Atelier de soierie, Lyon 1^{er}
- Musée des Tissus, Lyon 2^e
- Brochier Soieries 1890 Grand Hotel Dieu, Lyon 2^e
- Soierie Vivante, Lyon 4^e
- Maison des Canuts, Lyon 4^e
- Soierie Saint-Georges, Lyon 5^e

Comment acheter des coupons de soie de maisons de renommée à des prix défiant toute concurrence ?

Direction le *Marché des soies*, durant le festival *Silk In Lyon*, au mois de novembre, pour chiner des pièces de créateurs comme *Prelle* ou encore *Tassinari & Chatel*.

La mode vibre à Lyon

Capitale historique de la soie et du textile, Lyon propose un parcours de shopping éclectique et stimulant. Des enseignes de luxe aux boutiques de créateurs en passant par les nombreux antiquaires et les « concept stores », le shopping s'inscrit dans l'art de vivre lyonnais.

Lyon, vivier de jeunes créateurs

La ville regorge de créateurs et attire les amateurs de shopping insolite. Principalement basés sur la Presqu'île et en bas des pentes de la Croix-Rousse, les jeunes talents lyonnais ont également pris place au *Village des créateurs* situé passage Thiaffait. Un lieu très représentatif de l'originalité « made in Lyon ».

Le fief des antiquaires et du vintage

La métropole lyonnaise compte environ 500 antiquaires principalement réunis sur la Presqu'île dans le quartier Auguste Comte mais également à Villeurbanne, aux Puces du Canal. Ouvertes depuis plus de vingt ans, les *Puces du Canal* est le deuxième plus important marché aux puces de France.

Le Carré d'Or lyonnais

Situé entre la place Bellecour et la place des Cordeliers, le Carré d'Or accueille plus de 50 enseignes de luxe dans un quartier où il fait bon flâner. Au cœur de ce Carré d'Or, entre les rues

de la République et Edouard Herriot, le *Passage de l'Argue* abrite depuis le 19^e siècle des commerces au charme suranné. Ici, commerces d'antan plongent les visiteurs dans une expérience shopping d'un autre temps.

Les grandes enseignes à Lyon

En centre-ville, les grandes enseignes ont pris place autour de la rue de la République, de la rue Émile Zola, de la rue Victor Hugo et de la rue Grôlée. Non loin de là, le Grand Hôtel-Dieu, totalement réhabilité, propose une expérience shopping inédite dans un bâtiment historique jalonné de magnifiques cours intérieures.

Le *centre commercial de la Part Dieu*, l'un des plus grands d'Europe, et le pôle de commerce et de loisirs de Confluence sont également des lieux incontournables de la Métropole.

Et à 20 min de Lyon, *The Village* est un village de marques qui regroupe 100 enseignes de luxe, premium luxe et sport, ainsi que des restaurants.

Un souvenir lyonnais

Pour des souvenirs gourmands, direction les *Halles Paul Bocuse* où vins et spécialités sont proposés sous un format adapté au transport. Lyon dispose également de nombreuses boutiques de souvenirs, principalement situées dans le quartier du Vieux-Lyon.

Atelier-Boutique
Pluie d'Étoiles Bijoux
↓



TOP 5 des souvenirs à ramener

- Un carré de soie
- Une marionnette de Guignol
- Des pralines
- Un souvenir du Petit prince
- Une Rosette de Lyon

Le saviez-vous ?

La CCI de Lyon organise le concours *Lyon Shop & Design* qui récompense tous les 2 ans les cinq commerces les plus design de l'agglomération et l'association *My Presqu'île* valorise la spécificité et la diversité de l'offre commerciale de la Presqu'île.

Une année à Lyon

JANVIER

01. SIRHA et Concours Bocuse d'Or

C'est à l'occasion du SIRHA, le salon International de l'hôtellerie et de la gastronomie organisé tous les deux ans à Lyon, que se tient le concours des *Bocuse d'Or* empruntant les codes des plus grands événements sportifs.

MARS OU AVRIL

02. Quais du Polar

Le rendez-vous incontournable du genre polar en France. Roman, BD, série TV, cinéma, tables-rondes, rencontres, enquête urbaine, théâtre, expositions, jeux... Un festival à destination de tous les publics.

AVRIL

03. Marché de la mode Vintage

Événement populaire, ouvert à tous, fédérateur de la Mode Vintage, offrant un rassemblement unique de tendances, de goûts, de couleurs, de looks et d'animations.

MAI

04. Nuits Sonores

Référence en Europe, ce festival urbain, électronique et indépendant attire chaque année plus de 130 000 visiteurs français et internationaux. Organisé par l'association *Arty Farty*, il se déroule tous les ans pendant 5 jours depuis 2003.

JUIN → AOÛT

05. Nuits de Fourvière

Festival culturel pluridisciplinaire (théâtre, musique, danse), les *Nuits de Fourvière* se déroulent chaque année depuis 1946 dans les théâtres gallo-romains de Fourvière. Depuis quelques années, cet événement lyonnais séduit de plus en plus de visiteurs étrangers grâce aux nombreux artistes internationaux qui y participent.

06. Tout l'monde dehors

Pendant plus de deux mois, Lyon bouge, chante, swingue et vibre au rythme de centaines de manifestations dans ses neufs arrondissements. Ces rendez-vous artistiques gratuits et en plein air sont l'occasion de découvrir une programmation pluridisciplinaire alliant danse, cinéma, théâtre, bals, cirque, jeux ou contes.

SEPTEMBRE

07. Lyon Street Food Festival

Pendant 4 jours, le plus grand festival français de cuisine nomade fait bouillonner sa grande marmite à Lyon. Avec son bouillon de chefs et sa programmation musicale et culturelle, le *LSFF* s'est imposé comme le rendez-vous street-food de référence.

08. Biennale de la Danse

La Biennale de la danse est le plus grand festival de danse au monde, rassemblant toutes les années paires plus de quarante compagnies internationales et 100 000 spectateurs.

09. Biennale d'art contemporain

La Biennale d'art contemporain est un événement incontournable du monde de l'art et se classe parmi les 5 plus grandes Biennales internationales, recevant chaque année impaire plus de 250 000 visiteurs.

OCTOBRE

10. Festival Lumière

Pendant plus d'une semaine, Lyon invite le monde du cinéma pour y célébrer sa vitalité et sa mémoire. Au cœur du festival, le *Prix Lumière* est remis à une personnalité pour son œuvre et son lien avec le cinéma. Le *Festival Lumière*, c'est aussi plus de 400 projections organisées pour tous les publics, des expositions et des ciné-concerts partout dans la Métropole.

NOVEMBRE

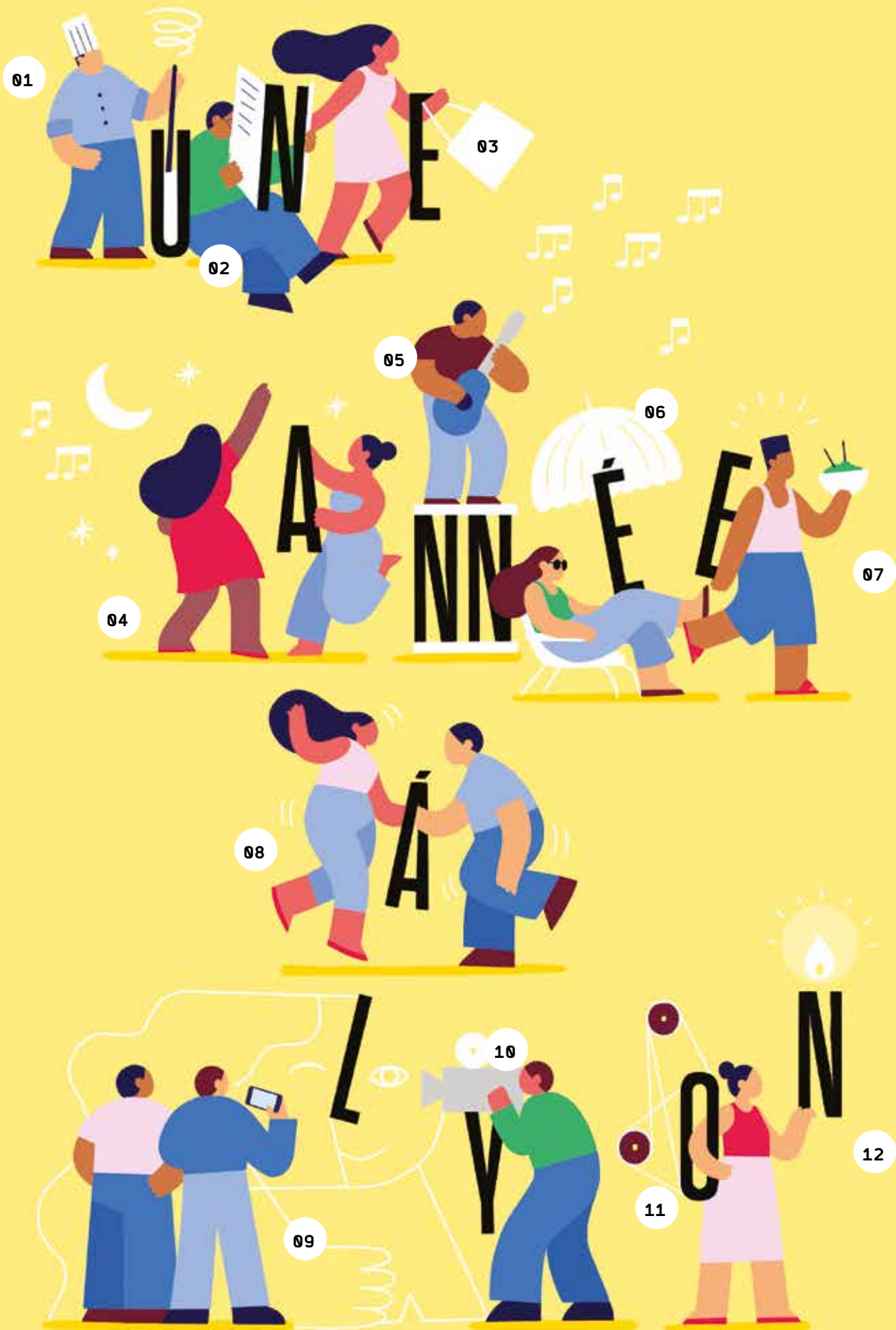
11. Festival Silk in Lyon

Amateurs et spécialistes sont invités à découvrir l'empreinte que la soie a laissée dans l'histoire de Lyon, ainsi que la place qu'elle occupe dans la création textile contemporaine et l'industrie locale.

DÉCEMBRE

12. Fête des Lumières

Avec plusieurs millions de visiteurs chaque année, la Fête des Lumières est l'événement le plus important de l'année à Lyon. Pendant 4 jours, autour du 8 décembre, artistes lyonnais et internationaux mettent en lumière la ville de Lyon offrant un spectacle unique.



La 2^e capacité d'accueil de France

Forte d'une tradition d'hospitalité des foires et des salons depuis le 15^e siècle, Lyon est aujourd'hui la 2^e ville de congrès en France au classement ICCA 2019. Lyon réunit toutes les conditions pour convaincre les organisateurs d'évènements et s'inscrit à présent dans une démarche de développement durable.

Eurexpo

Ses 140 000 m² de surface et son infrastructure d'envergure permettent à Eurexpo Lyon d'être le 1^{er} parc d'exposition français après Paris et de se positionner dans le Top 14 des parcs européens (classement EMECA*). Le site a accueilli en moyenne chaque année 1,6 million de visiteurs.

Eurexpo et le Centre des Congrès ont obtenu la certification ISO 20121 en 2019.

Ses 7 halls connectés offrent des espaces à partir de 2 000 m² et pouvant atteindre 140 000 m² d'un seul tenant, permettant d'accueillir des salons de toutes tailles. Avec 3 entrées indépendantes et des parkings dédiés, le parc peut accueillir plusieurs manifestations simultanément.

Le site propose trois espaces pour les grands événements :

- l'*Espace Paul Bocuse* de 10 000 m² et son auditorium de 1000 à 4200 places, permettant d'accueillir les congrès et les grandes conventions d'entreprises.
- l'*Espace Confluence* : un véritable centre de convention de 7 000 m².
- l'*Espace Saint-Exupéry* de 12 000 m² sans poteau et d'une hauteur utile de 15 mètres maximum permettant d'accueillir des shows sportifs, concerts et meetings.

Eurexpo Lyon est idéalement situé entre le centre-ville et l'*aéroport international Lyon Saint-Exupéry*, à seulement 20 minutes des gares TGV, avec 2 200 chambres d'hôtels, toutes catégories, dans un périmètre de 8 km autour du site. En perpétuelle évolution, après le Hall Paul Bocuse et le Hall 2.1, *Eurexpo* a lancé une nouvelle extension de près de 10 000 m² : le Hall 7.

Ces extensions permettent au parc d'accompagner le développement de ses salons leaders et offrent la possibilité d'accueillir de nouveaux salons pendant les périodes de forte activité. Elles s'inscrivent dans le plan de développement d'*Eurexpo Lyon*, qui se positionne aujourd'hui comme une réelle alternative à Paris, avec l'accueil de nombreux salons qui tiennent leur édition nationale à Lyon.

*EMECA : European Major Exhibition Centres



Le Centre de Congrès de Lyon

Une architecture audacieuse au cœur de la Cité Internationale conçue par Renzo Piano, respectant une politique de développement durable mettant l'accent sur les énergies renouvelables, des équipements de pointe en bordure du Parc de la Tête d'Or, permettent au Centre de Congrès de Lyon de rivaliser avec les plus grandes destinations internationales.

Le site possède notamment un Amphithéâtre sans équivalent en Europe dont l'hémicycle ouvert à 180° sur son espace scénique et ses accès est inspiré des amphithéâtres gallo-romains. Ce complexe événementiel de prestige en plein centre-ville accueille plus de 300 événements par an.

Le *Centre de Congrès de Lyon* offre un espace modulable de 24 000 m², 3 amphithéâtres (300, 900 et 3 000 places) et 35 salles de réunions équipées, pouvant recevoir de 50 à 19 000 personnes.

Ces espaces sont indépendants et dédiés aux conventions, séminaires, congrès, salons, soirées de prestige, dîners de gala et concerts. Le site propose des équipements à la pointe de la technologie en matière de connexion Internet avec un accès Wi-Fi et 4G d'une qualité exceptionnelle.

Niché au cœur de la *Cité Internationale*, le *Centre de Congrès de Lyon* bénéficie de nombreux services à proximité immédiate : parkings, hôtels, restaurants, cinéma, Casino, Musée...

Espace Tête d'Or

L'Espace Tête d'Or offre un plateau de 2 400 m² parfaitement modulable pour proposer sur le même niveau différentes salles de conférences, de restauration et d'exposition. Le niveau 1 offre un complément de 6 salles de 38 à 98 m². Possibilité de privatiser les lieux. Parking privé et gratuit de 180 places. WiFi Gratuit – Fibre sur demande.

↑
Le Centre de Congrès de Lyon, occupe une place de choix au cœur de la Cité Internationale.

Une offre éclectique

Au cœur de Lyon ou un peu plus loin, dans un hôtel particulier, un musée, une ancienne chapelle ou encore sur un bateau, la Métropole de Lyon regorge de lieux prestigieux capables d'accueillir tous types d'événements. Une offre qui ne cesse de s'enrichir chaque année.

Groupama Stadium



Avec plus de 8 000 m² d'espaces réceptifs modulables et plus de 400 événements B2B par an, le *Groupama Stadium* s'adapte à tous les besoins et permet d'organiser tous les projets : réunions, conventions, séminaires, cocktails, dîners de Gala, lancements de produits, show-rooms, salons professionnels de 5 à 60 000 convives.

Doté de son hôtel, de son propre Musée, d'une galerie de Street Art unique en Europe et avec ses formules de *Stadium Tour*, le *Groupama Stadium* propose une offre atypique de tourisme d'affaires à Lyon.

Matmut Stadium Lyon Gerland



Le *Matmut Stadium* au sein du mythique *Stade de Gerland* offre des espaces conjuguant sport et émotion au cœur des événements.

La diversité des espaces de ce stade emblématique du *Lou Rugby* permet d'accueillir des manifestations sur mesure.

Il offre 5 000 m² d'espaces événementiels, une capacité de 50 à 2 000 personnes, 24 000 places dans le stade et des salons panoramiques avec terrasse sur le stade. Une multitude de services sont mis à disposition pour rendre les événements encore plus performants (parking gratuit, wifi 4G, équipements à la pointe de la technologie...).

Grand Hôtel-Dieu — Centre de convention InterContinental



Le centre de convention de l'*InterContinental Lyon - Hôtel Dieu* a ouvert en juin 2019 au sein du *Grand Hôtel-Dieu*, un nouvel espace de vie qui comprend boutiques, restaurants et bureaux.

Dans ces murs chargés d'histoire, 1515 m² d'espaces de réception et de réunion sont équipés des dernières technologies. Un centre élégant comprenant 9 salles de banquet et une salle plénière de 433 m² toutes éclairées à la lumière du jour, pouvant accueillir les manifestations les plus variées.

La Sucrière



Lieu emblématique des *Docks* au cœur du quartier Lyon Confluence, *La Sucrière* est un bâtiment industriel des années 30. Ce lieu chargé d'histoire est la démonstration qu'il est possible de conserver un patrimoine industriel et de lui donner une nouvelle vocation : la culture et l'événement.

La Sucrière c'est, en plein cœur de la ville :

- 3 800 m² d'espaces événementiels
- 1 700 m² d'espaces dédiés aux expositions culturelles
- 1 600 personnes en dîner de gala et 3 000 personnes en cocktail
- Le charme des bords de Saône et des berges privatisables

Le site accueille chaque année une cinquantaine de manifestations et, tout au long de l'année, au deuxième étage du bâtiment, des expositions artistiques et culturelles de renommée nationale et internationale.

Le saviez-vous ?

Il est possible de privatiser des lieux décalés et insolites comme *L'Embarcadère*, *La Commune*, *La Salle de la Corbeille*, *La Chapelle de la Trinité* ou encore le *Pavillon ONLYLYON*. Cocktails, lancement de produits, conférences ou encore dîners privés, tous ces moments forts trouveront leur place dans ces cadres uniques.

Le musée des Confluences



Inédit dans l'univers des musées européens, le *musée des Confluences* met en dialogue les sciences pour comprendre l'histoire de la vie et des sociétés humaines.

Situé au confluent du Rhône et de la Saône, au sein d'une architecture conçue pour être un lieu de rencontres et d'interrogations, le *musée des Confluences* aborde de grandes questions universelles : l'origine et le devenir de l'humanité, la diversité des cultures et des sociétés mais aussi la place de l'humain au sein du vivant.

Il abrite deux amphithéâtres deux amphithéâtres de 310 et 110 places, des salles de réunion et réception jusqu'à 200 personnes.

Halles Paul Bocuse



Le célèbre marché couvert de la Capitale française de la Gastronomie se privatise le temps d'une soirée. Pouvant accueillir jusqu'à 2 000 personnes, les boutiques proposent une dégustation de produits avec un service sur les étals. Un lieu unique et convivial pour des événements gourmands.

H7



Situé à la Confluence, *H7*, lieu totem de la *French Tech*, occupe la *Halle Girard*, site industriel réhabilité et transformé en bâtiment à énergie positive.

Une nef de 1000 m² accueille de multiples événements dédiés aux entrepreneurs. Doté de quatre salles modulables, cet espace événementiel peut accueillir workshops, conférences, cocktails, dîners assis — ou encore salons et hackathons.



Only in Lyon : c'est seulement à Lyon...

01. Le sport

Lyon rayonne à l'international à travers ses clubs sportifs. L'ASVEL de Tony Parker ou encore l'équipe du *Lou Rugby* font battre le cœur de la ville. Quant à l'*Olympique Lyonnais* au féminin, septuple champion d'Europe de football, il fait rugir les lions dans son nouvel écrin, le *Groupama Stadium* et leur propose même de se cultiver avant match en découvrant son musée dédié à l'histoire du club et au football.

02. La soie

Située, jadis, sur la route de la soie, Lyon fournit encore aujourd'hui les grands monuments historiques d'Europe. C'est d'ailleurs en région lyonnaise que la célèbre marque *Hermès* fait produire ses carrés de soie.

03. Capitale de l'imprimerie

À la fin du 15^e siècle et au début du 16^e siècle, Lyon est l'une des premières villes à avoir un réseau d'imprimeurs et éditeurs riche et varié et devient rapidement une capitale de l'édition à l'échelle européenne.

04. La lumière

La Ville de Lyon est aujourd'hui une référence mondiale en termes de « paysage nocturne urbain ». Depuis deux décennies, elle propose, grâce à son *Plan Lumière*, une mise en valeur de ses lieux et ses quartiers au moyen de la lumière, toujours en recherchant de nouvelles solutions pour la basse consommation d'électricité.

05. La résistance

Haut lieu de la résistance française au cours de la seconde guerre mondiale, Lyon est notamment connue grâce au héros de la résistance Jean Moulin. Le *Centre*

d'Histoire de la Résistance et de la Déportation de Lyon retrace ce pan de l'Histoire.

06. Les murs peints

Les murs peints de Lyon sont connus pour leur diversité et leur beauté. Créés par la coopérative *CitéCréation*, la centaine de murs peints lyonnais fait désormais partie du patrimoine de la ville. Un savoir-faire qui s'exporte aujourd'hui à l'international. À l'origine de l'art de rue lyonnais, les murs peints sont à nouveau mis en exergue avec le récent renouveau du Street Art à Lyon.



08



09



12



10



11

07. Capitale des Gaules

Autrefois appelée Lugdunum, Lyon fut la Capitale des Gaules. Une cité cosmopolite où se côtoyaient des cultures, des langues et des croyances originaires de toutes les provinces de l'Empire. Plus de 2000 ans d'Histoire qu'il est notamment possible de découvrir sur le site du *Lugdunum - Musée et Théâtres romains*.

08. La rose

L'histoire de la rose à Lyon débute en 1830. En un siècle, Lyon devient un haut lieu de production et de création de nouvelles roses. Plus de 3000 variétés

sont ainsi nées à Lyon et près d'une centaine ont conservé cette filiation dans leur appellation, comme les « *Belle Lyonnaise* » ou « *Merveille de Lyon* ».

09. Le cinéma

Inventé à Lyon par les Frères Lumière en 1895, le 7^e art se cultive avec passion à Lyon. Cet héritage visible à *L'Institut Lumière* se transmet au sein des nombreux studios et écoles de cinéma de la métropole lyonnaise, tel que le *Pôle Pixel* qui regroupe plus de 50 entreprises de l'image, du son et des industries créatives.

10. La gastronomie

Reconnue à l'international pour la densité et la diversité de ses restaurants — du bouchon à l'étoilé en passant par le bistrannique —, la qualité de ses produits et le talent de ses Chefs, Lyon est véritablement la Capitale de la Gastronomie en France.

11. L'électro

Vivier d'artistes de musique électronique, la ville de Lyon occupe chaque année le devant de la scène musicale électro avec son festival *Nuits Sonores*. Un festival urbain que beaucoup de capitales européennes envient et qui

se distingue par l'exigence de sa programmation.

12. Guignol

Héritée de la période des Canuts, la célèbre marionnette Guignol est devenue un véritable emblème de la ville de Lyon. En représentation dans la France entière, ce n'est qu'à Lyon que petits et grands peuvent découvrir la véritable tradition du théâtre de Guignol.

Lyon, Capitale de la 2^e région touristique de France

Avec une situation privilégiée au carrefour de l'Europe, la région Auvergne-Rhône-Alpes offre de multiples possibilités d'excursions et de découvertes. Du Mont-Blanc⁽⁰²⁾ aux volcans d'Auvergne, du lac d'Annecy⁽⁰¹⁾ à Clermont-Ferrand et Le Puy en Velay⁽⁰⁵⁾, en passant par les vignobles du Beaujolais⁽⁰⁶⁾ et la Drôme Provençale⁽⁰³⁾, Auvergne-Rhône-Alpes est une collection de destinations. Son dynamisme et son offre variée en termes de culture, nature, sports de plein air et gastronomie en font la 2^e région touristique française.



Rendez-vous au sommet

Dans les Alpes, la moyenne et la haute montagne constituent le cadre naturel de la majeure partie de la région. Avec 175 stations, Auvergne-Rhône-Alpes offre le plus grand domaine skiable au monde avec des stations mondialement connues, parmi lesquelles Chamonix, Val d'Isère ou encore Courchevel.



L'eau dans tous ses états

L'eau est omniprésente en Auvergne-Rhône-Alpes : 7 000 km de cours d'eau, 400 km² de glaciers. Elle compte trois des plus grands lacs alpins et leurs stations thermales : le Lac Léman, entourée par Evian, Thonon et Divonne-les-Bains, le Lac d'Annecy et le Lac du Bourget, avec Aix-les-Bains Riviera des Alpes.



Une région viticole

Répartis sur 47 AOP* et 16 IGP**, les vins de la région offrent un fascinant voyage parmi des paysages emblématiques où le vignoble dessine un relief commun. En Auvergne-Rhône-Alpes, la vigne aime la pente et cueille les meilleurs rayons de soleil. Le résultat en bouche est apprécié des amateurs, entre crus du Beaujolais, Condrieu ou Côtes-Rôties.

* Appellation d'Origine Contrôlée

** Indication Géographique Protégée

05

La chaîne des Puy — Faille de Limagne — Auvergne

À 2h de Lyon, les volcans d'Auvergne se nichent dans une nature préservée et témoignent d'une histoire volcanique de plus de 13 millions d'années.

Ce patrimoine naturel unique au monde est classé au patrimoine mondial de l'UNESCO et s'observe depuis le Puy de Dôme qui domine la ville de Clermont-Ferrand.

04

Saint-Etienne

Seule ville française UNESCO de Design, Saint-Etienne s'affirme comme une ville visionnaire, créative et design.

Riche d'un important passé industriel, elle se raconte au travers de ses musées, du *Musée de la Mine* à la *Cité du Design*.

06

Le Beaujolais

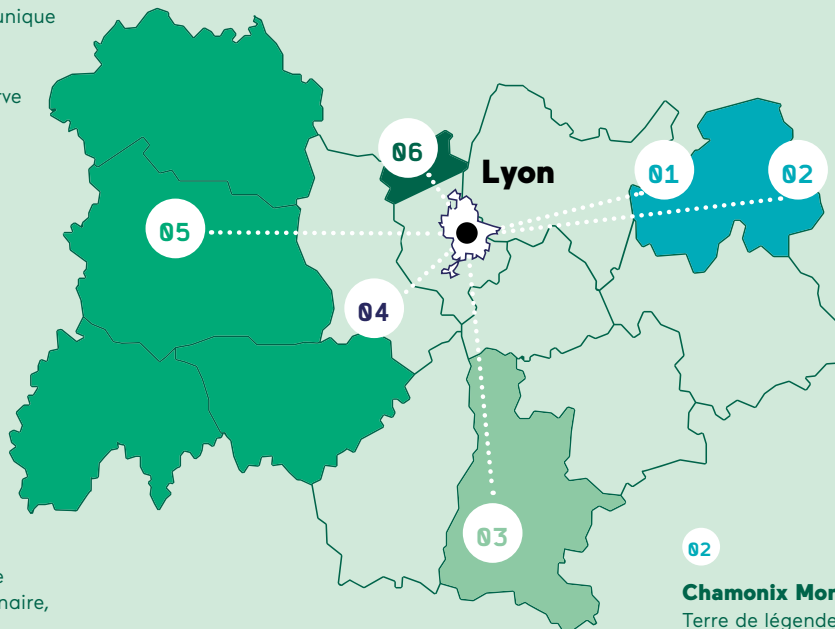
Entre villages pittoresques aux pierres dorées et collines plantées de vignes, le Beaujolais dévoile ses trésors le temps d'une randonnée ou d'une échappée à la journée. Elle invite le visiteur

à déguster ses vins en appellation Beaujolais, Beaujolais-Villages ou ses 10 crus prestigieux.

01

Annecy

Au bord de l'un des lacs les plus purs d'Europe, Annecy dévoile le charme de sa vieille ville parcourue par les canaux fleuris qui lui valent le surnom de « Venise des Alpes ». Le château et le Palais de l'Isle témoignent de la riche histoire médiévale de la ville.



03

La Drôme Provençale

Le Sud de la région prend des couleurs, du vert des oliviers au violet des champs de lavande. Les odeurs de la Provence se savourent sur des marchés typiques. Les ruelles des villages perchés de la région sont propices à la flânerie tandis que le *château de Grignan* invite à une plongée dans la Renaissance.

02

Chamonix Mont-Blanc

Terre de légendes et d'aventures, Chamonix bénéficie d'une situation géographique idéale à 2h de Lyon. Le Mont-Blanc, 3^e site naturel le plus visité au monde et culminant à 4810 m, domine la vallée. Capitale du ski et de l'alpinisme, Chamonix offre une multitude d'activités et des excursions incontournables comme l'Aiguille-du-Midi ou la Mer-de-glace.

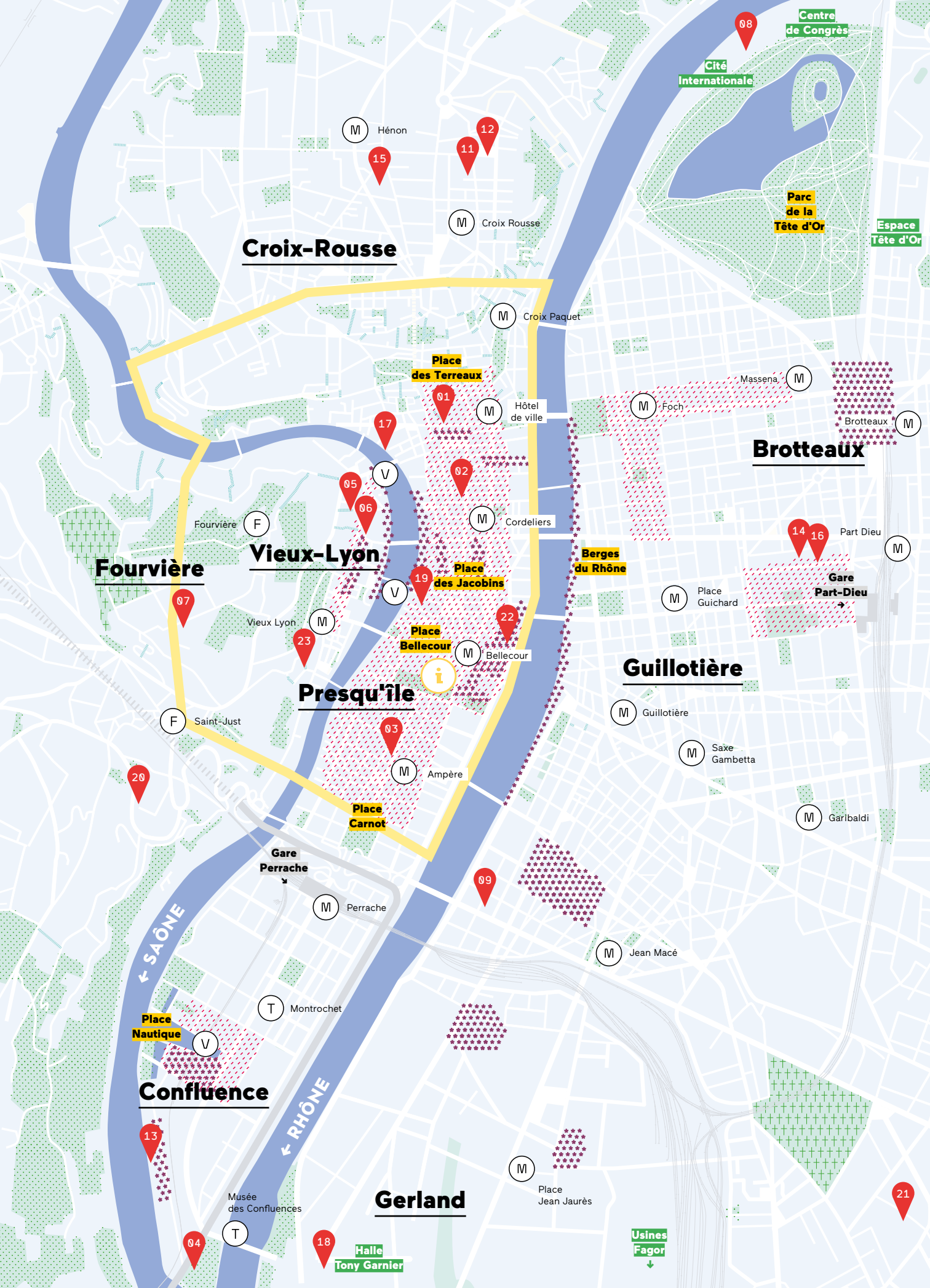
La région Auvergne-Rhône-Alpes

Comparable au Danemark, supérieure à l'Irlande ou au Portugal, Auvergne-Rhône-Alpes est la **8^e région la plus riche d'Europe**, selon le classement Eurostat.

Auvergne-Rhône-Alpes est la **2^e région touristique de France** avec 21,2 milliards d'euros de consommation touristique française et étrangère (8% du PIB) et 170 600 emplois générés par le secteur touristique.

Pour plus d'informations sur la région, contacter Auvergne-Rhône-Alpes Tourisme

Source : Auvergne-Rhône-Alpes Tourisme, Pôle Etudes Marketing



Croix-Rousse

Brotteaux

Fourvière

Vieux-Lyon

Guillotière

Presqu'île

Gerland

Confluence

Halle Tony Garnier

Usines Fagor

Parc de la Tête d'Or

Cité Internationale

Centre de Congrès

Espace Tête d'Or

Place Nautique

Place des Terreaux

Place des Jacobins

Place Bellecour

Place Carnot

Berges du Rhône

Gare Perrache

Gare Part-Dieu

Musée des Confluences

Place Jean Jaurès

Massena

Brotteaux

Fourvière

Vieux Lyon

Bellecour

Ampère

Perrache

Montrochet

Guillotière

Saxe Gambetta

Garibaldi

Jean Macé

Hénon

Croix Rousse

Croix Paquet

Hôtel de ville

Cordeliers

Bellecour

Vieux Lyon

Saint-Just

Perrache

Montrochet

Guillotière

Saxe Gambetta

Garibaldi

Jean Macé

Hénon

Croix Rousse

Croix Paquet

Hôtel de ville

Cordeliers

Bellecour

Vieux Lyon

Saint-Just

Perrache

Montrochet

Guillotière

Saxe Gambetta

Garibaldi

Jean Macé

Hénon

Croix Rousse

Croix Paquet

Hôtel de ville

Cordeliers

Bellecour

Vieux Lyon

Saint-Just

Perrache

Montrochet

Guillotière

Saxe Gambetta

Garibaldi

Jean Macé

Hénon

Croix Rousse

Croix Paquet

Hôtel de ville

Cordeliers

Bellecour

Vieux Lyon

Saint-Just

Perrache

Montrochet

Guillotière

Saxe Gambetta

Garibaldi

Jean Macé

Hénon

Croix Rousse

Croix Paquet

Hôtel de ville

Cordeliers

Bellecour

Vieux Lyon

Saint-Just

Perrache

Montrochet

Guillotière

Saxe Gambetta

Garibaldi

Jean Macé

Hénon

Croix Rousse

Croix Paquet

Hôtel de ville

Cordeliers

Bellecour

Vieux Lyon

Saint-Just

Perrache

Montrochet

Guillotière

Saxe Gambetta

Garibaldi

Jean Macé

Hénon

Croix Rousse

Croix Paquet

Hôtel de ville

Cordeliers

Bellecour

Vieux Lyon

Saint-Just

Perrache

Montrochet

Guillotière

Saxe Gambetta

Garibaldi

Jean Macé

Hénon

Croix Rousse

Croix Paquet

Hôtel de ville

Cordeliers

Bellecour

Vieux Lyon

Saint-Just

Perrache

Montrochet

Guillotière

Saxe Gambetta

Garibaldi

Jean Macé

Hénon

Croix Rousse

Croix Paquet

Hôtel de ville

Cordeliers

Bellecour

Vieux Lyon

Saint-Just

Perrache

Montrochet

Guillotière

Saxe Gambetta

Garibaldi

Jean Macé

Hénon

Croix Rousse

Croix Paquet

Hôtel de ville

Cordeliers

Bellecour

Vieux Lyon

Saint-Just

Perrache

Montrochet

Guillotière

Saxe Gambetta

Garibaldi

Jean Macé

Hénon

Croix Rousse

Croix Paquet

Hôtel de ville

Cordeliers

Bellecour

Vieux Lyon

Saint-Just

Perrache

Montrochet

Guillotière

Saxe Gambetta

Garibaldi

Jean Macé

Hénon

Croix Rousse

Croix Paquet

Hôtel de ville

Cordeliers

Bellecour

Vieux Lyon

Saint-Just

Perrache

Montrochet

Guillotière

Saxe Gambetta

Garibaldi

Jean Macé

Hénon

Croix Rousse

Croix Paquet

Hôtel de ville

Cordeliers

Bellecour

Vieux Lyon

Saint-Just

Perrache

Montrochet

Guillotière

Saxe Gambetta

Garibaldi

Jean Macé

Hénon

Croix Rousse

Croix Paquet

Hôtel de ville

Cordeliers

Bellecour

Vieux Lyon

Saint-Just

Perrache

Montrochet

Guillotière

Saxe Gambetta

Garibaldi

Jean Macé

Hénon

Croix Rousse

Croix Paquet

Hôtel de ville

Cordeliers

Bellecour

Vieux Lyon

Saint-Just

Perrache

Montrochet

Guillotière

Saxe Gambetta

Garibaldi

Jean Macé

Hénon

Croix Rousse

Croix Paquet

Hôtel de ville

Cordeliers

Bellecour

Vieux Lyon

Saint-Just

Perrache

Montrochet

Guillotière

Saxe Gambetta

Garibaldi

Jean Macé

Hénon

Croix Rousse

Croix Paquet

Hôtel de ville

Cordeliers

Bellecour

Vieux Lyon

Saint-Just

Perrache

Montrochet

Guillotière

Saxe Gambetta

Garibaldi

Jean Macé

Hénon

Croix Rousse

Croix Paquet

Hôtel de ville

Cordeliers

Bellecour

Vieux Lyon

Saint-Just

Perrache

Montrochet

Guillotière

Saxe Gambetta

Garibaldi

Jean Macé

Hénon

Croix Rousse

Croix Paquet

Hôtel de ville

Cordeliers

Bellecour

Vieux Lyon

Saint-Just

Perrache

Montrochet

Guillotière

Saxe Gambetta

Garibaldi

Jean Macé

Hénon

Croix Rousse

Croix Paquet

Hôtel de ville

Cordeliers

Bellecour

Vieux Lyon

Saint-Just

Perrache

Montrochet

Guillotière

Saxe Gambetta

Garibaldi

Jean Macé

Hénon

Croix Rousse

Croix Paquet

Hôtel de ville

Cordeliers

Bellecour

Vieux Lyon

Saint-Just

Perrache

Montrochet

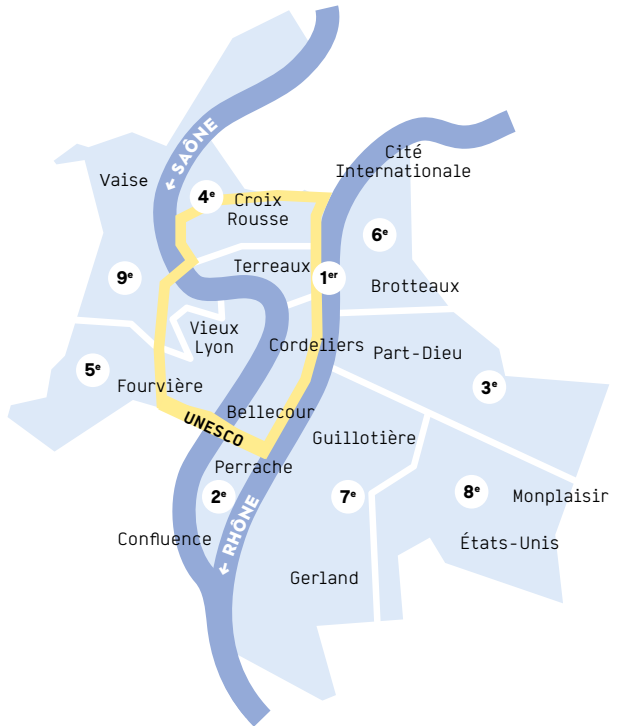
Guillotière

Saxe Gambetta

Garibaldi</



Le plan de Lyon



Légende

- | | |
|---|-------------------|
| 01. Musée des Beaux-Arts | Pavillon ONLYLYON |
| 02. Musée de l'imprimerie | Zone Shopping |
| 03. Musée des Tissus | Zone Restaurants |
| 04. Musée des Confluences | Métro |
| 05. Musées Gadagne | Tramway |
| 06. Musée Cinéma et Miniature | Funiculaire |
| 07. Lugdunum
— Musée et Théâtres romains | Vaporetto |
| 08. Musée d'Art Contemporain | Parcs & Jardins |
| 09. Centre d'Histoire de la Résistance et de la Déportation | Périètre UNESCO |
| 10. Institut Lumière | |
| 11. Maison des Canuts | |
| 12. Soierie vivante | |
| 13. La Sucrière | |
| 14. Halles de Lyon Paul Bocuse | |
| 15. Mur Peint des Canuts | |
| 16. Mur Peint Paul Bocuse | |
| 17. Mur peint des Lyonnais célèbres | |
| 18. Halle Tony Garnier | |
| 19. Théâtre des Célestins | |
| 20. Nouvel Institut Franco-Chinois | |
| 21. Le Musée Urbain Tony Garnier | |
| 22. Grand Hôtel-Dieu | |
| 23. Soierie Saint-Georges | |



Au service des visiteurs



Pavillon ONLYLYON

Situé place Bellecour, le Pavillon ONLYLYON Tourisme offre un accueil innovant à ses visiteurs grâce à des vidéos projetées sur un écran de 10 m, à un accès wifi gratuit et à un social mirror. L'équipe des Lyon City Experts délivrent en 6 langues des conseils sur mesure et commercialisent l'offre touristique locale. Ils interviennent sur différents canaux de communication tels que le téléphone, l'email, le courrier, le tchat ou encore messenger. Enfin, chargée du pré-accueil des touristes dans la ville, une équipe mobile de Lyon City Helpers complète le dispositif en haute saison.

Ouvert 7 jours sur 7 de 9h00 à 18h00. Fermeture les 25 décembre et 1^{er} janvier. lyon-france.com

Lyon City Card

De 1 à 4 jours, ce pass touristique inclut l'accès aux 23 musées et expositions temporaires, aux visites guidées ONLYLYON, à une croisière avec *Les Bateaux Lyonnais* et à l'ensemble du réseau des transports en commun. La Lyon City Card offre aussi de nombreuses réductions notamment sur des spectacles ou le bus touristique Lyon City Bus.

Plus d'informations sur lyoncitycard.com

Découvertes insolites de Lyon

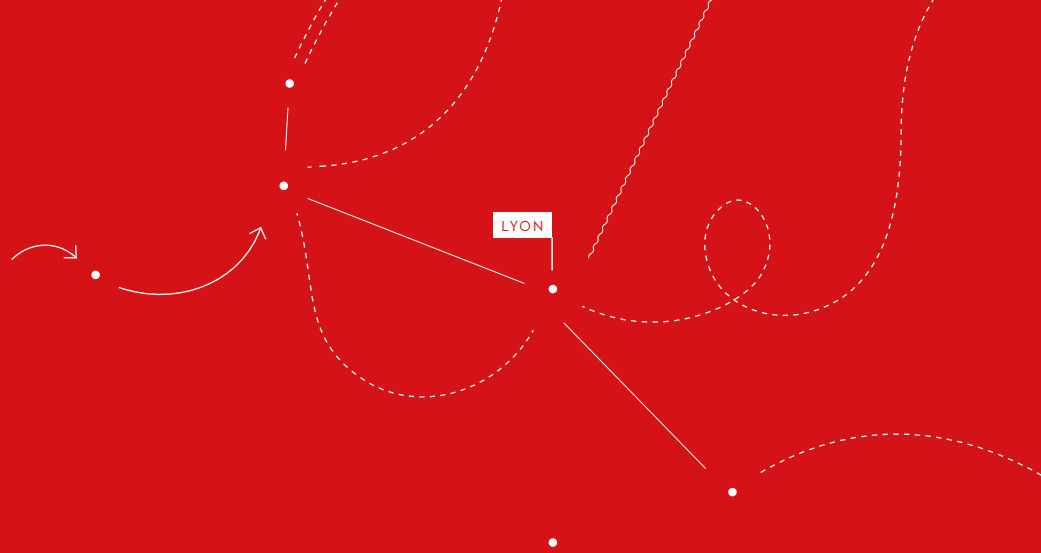
Découvrir Lyon depuis différents points de vue, c'est possible. En hauteur avec le bus à impériale Lyon City Bus, sur l'eau avec *Les Bateaux Lyonnais* ou encore en petit train touristique nouvelle génération Lyon City Tram. Le Bureau des Guides d'ONLYLYON Tourisme propose également plus de 70 thématiques de visites guidées menées par près de 20 guides conférenciers dans une dizaine de langues. Des visites historiques et insolites qui s'adressent à tous les publics.

Plus d'informations sur visiterlyon.com

Bureau des congrès

Impartial et gratuit, le Bureau des Congrès met son expérience au service des organisateurs d'événements et de congrès tout au long de l'année. Ses équipes informent, conseillent et soutiennent les organisateurs dans leurs démarches, répondent aux cahiers des charges, réalisent les appels d'offres, soutiennent les dossiers de candidatures des congrès et organisent les visites d'inspection. De plus, des outils, tels que le Guide *Collector Business* ou le dispositif *Welcome by ONLYLYON*, sont mis gratuitement à disposition des organisateurs de congrès.

Plus d'informations sur events.lyon-france.com



Venir à Lyon

Train

Avec 3 gares dont la Part-Dieu, 1^{ère} gare internationale de France en nombre de connexions, rien n'est plus facile que de rejoindre Lyon en train et TGV.

Voiture

Située au cœur de l'Europe et reliée aux principales autoroutes européennes, Lyon est facilement accessible en voiture depuis la France et l'Europe.

Avion

Lyon est reliée au monde ! Avec le 4^e aéroport de France et plus de 120 lignes directes régulières nationales et internationales, la ville est facilement accessible en avion.

Se déplacer à Lyon

Transports en commun

Avec 4 lignes de métro, 2 funiculaires — les « ficelles » — 6 lignes de tramway et plus de 120 lignes de bus, la métropole dispose d'un des réseaux de transports en commun (TCL) les plus denses de France.

Vélo'v

Répartis sur 428 stations à Lyon et 21 autres communes, la métropole compte plus de 5000 Vélo'v — vélos en libre-service. Une façon pratique, écologique et économique de parcourir les 1000 kilomètres de voies cyclables de la Métropole.

Vaporetto

Cette navette fluviale sur la Saône relie le quartier de la Confluence à la Presqu'île toutes les heures pour 5 euros. Une manière originale de se déplacer tout en profitant du paysage.



ONLYLYON est la marque et le programme de marketing territorial ayant pour ambition de développer la notoriété et l'attractivité de Lyon à l'international. Créée en 2007, elle est la 1^{ère} démarche de marketing territorial initiée en France.

Missions

ONLYLYON a pour mission de développer l'image de Lyon sur la scène internationale afin de favoriser son attractivité auprès d'un ensemble de publics cibles pour le territoire : investisseurs, touristes, talents, étudiants, ... ONLYLYON et ses partenaires mettent en œuvre un programme d'actions stratégiques à l'international : campagnes de communication, relations médias, politique événementielle, réseaux sociaux, réseau d'Ambassadeurs.

Une démarche partenariale

Lancée par 13 partenaires institutionnels et économiques du territoire, la démarche ONLYLYON se distingue par sa gouvernance et le savoir-faire ensemble.

Les partenaires fondateurs

- ADERLY / Invest in Lyon,
- GRAND LYON la métropole,
- CCI Lyon Métropole Saint-Étienne Roanne,
- ONLYLYON Tourisme & Congrès,
- Département du Rhône,
- Université de Lyon,
- Cité Centre de Congrès de Lyon,
- Aéroports de Lyon,
- Chambre des métiers & de l'artisanat du Rhône,
- CPME Rhône,
- MEDEF Lyon-Rhône,
- Eurexpo Lyon,
- Ville de Lyon.

