

SAVOIE MONT BLANC

SAVOIE & HAUTE-SAVOIE



EXPLORATIONS INFINIES

DOSSIER DE PRESSE

HIVER 2023/2024



SAVOIE MONT BLANC

SAVOIE & HAUTE-SAVOIE

110



STATIONS POUR 1 TERRITOIRE
LEADER DES SPORTS D'HIVER

2



STATIONS DANS LE TOP 10
MONDIAL⁽¹⁾

55%



DU DOMAINE
SKIABLE FRANÇAIS⁽²⁾

20



DOMAINES SKIABLES RELIÉS⁽³⁾

5



DOMAINES NORDIQUES
DANS LE TOP 10 FRANÇAIS⁽⁴⁾

39,3



MILLIONS DE NUITÉES
TOURISTIQUES HIVER
2022/2023⁽⁵⁾

72%



DE CLIENTÈLE
FRANÇAISE⁽⁶⁾



28%

DE CLIENTÈLE
INTERNATIONALE⁽⁶⁾

33



RESTAURANTS
ÉTOILÉS AU GUIDE
MICHELIN

62

TOQUÉS AU GAULT&MILLAU

16



PRODUITS SOUS SIGNE
DE QUALITÉ AOP / IGP / IG

1ÈRE



DESTINATION MONTAGNE
AU MONDE SUR LES RÉSEAUX
SOCIAUX⁽⁷⁾

(1) Laurent Vannat - Moyenne des journées skieurs des hivers 2016 à 2020 (La Plagne, Les Arcs)

(2) Atout France 2017

(3) Apidae - Hiver 22/23 (reliés ski aux pieds et/ou navettes)

(4) Nordic France - Hiver 21/22 (Savoie Grand Revard, Les Saisies, Bessans, Le Grand-Bornand et Plateau des Glières)

(5) BET - F. Marchand (périmètre à neige Savoie Mont Blanc)

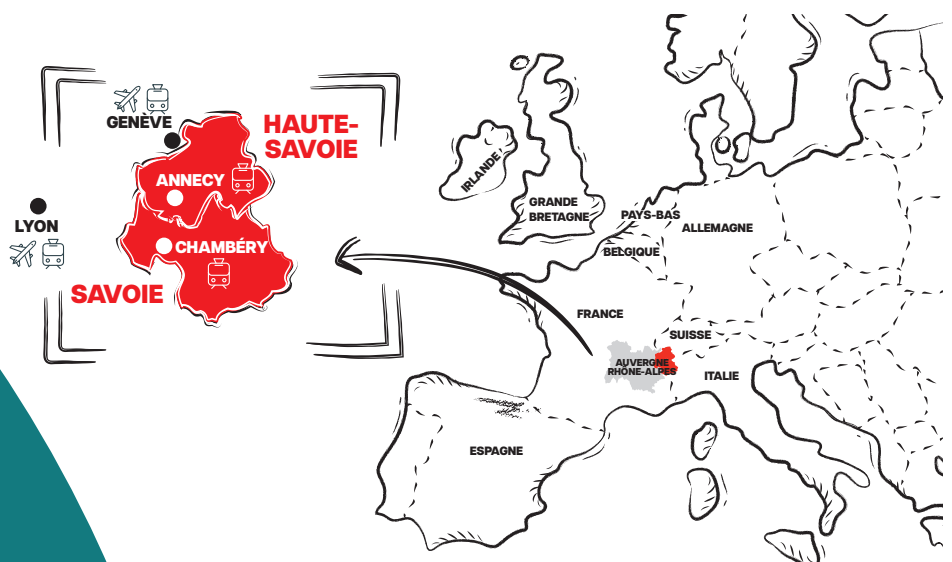
(6) INSEE - Hiver 21/22 (enquêtes hébergements marchands)

(7) We like travel - Étude Travail & social média 2021



LABELS

- 16 STATIONS LABELLISÉES FLOCON VERT
- 21 STATIONS DE SKI LABELLISÉES FAMILLE PLUS
- 4 VILLES D'ART ET D'HISTOIRE
- 49 STRUCTURES LABELLISÉES TOURISME ET HANDICAP



ÉDITO

SE SENTIR INTENSÉMENT VIVANT

À J-3 mois de l'hiver, nous vous dévoilons tout ce que Savoie Mont Blanc a imaginé pour faire vivre aux vacanciers une saison et des expériences mémorables.

Véritable eldorado du ski avec ses 20 domaines skiables reliés parmi les plus prisés au monde et ses grands plateaux nordiques, la destination invite à porter le regard au-delà de ce somptueux décor. En mettant en lumière la diversité revendiquée de ses 110 stations entre lacs et montagnes qui composent une montagne plurielle, douée depuis toujours d'une formidable capacité d'adaptation. En montrant une montagne où les traditions, bien vivantes, se revisitent et s'incarnent dans des personnalités qui ont à cœur de partager leur amour du beau geste et la façon dont elles envisagent l'avenir. En invitant à dépasser cette âpreté, pour dévoiler une montagne joyeuse et rassurante auprès de laquelle on vient volontiers se réfugier pour faire corps avec le vivant, les éléments et se reconnecter à l'essentiel. En racontant une montagne préservée de l'agitation des grandes villes où l'on fait l'expérience d'une temporalité ralentie et de moments fugitifs de grâce.

Notre sélection ne privilégie donc pas les seules nouveautés, mais fait écho aux tendances sociétales qui évoquent un besoin de s'immerger dans l'immensité du paysage ; de renouer avec certaines traditions porteuses de sens qui composent une montagne refuge rassurante ; de faire des vacances d'hiver une parenthèse empreinte d'émotions et de joies. Ainsi, les hébergements, tables, activités, événements, expériences, initiatives... mis en lumière dans ce dossier, teintés d'éco-responsabilité, invitent à découvrir une destination en mouvement perpétuel.

En effet, en Savoie Mont Blanc, les acteurs ont à cœur de s'organiser pour adapter leur stratégie, leur offre et prendre en main leur avenir et celui de la destination. Il nous a semblé important de mettre en valeur, en marge de ce dossier de presse, des initiatives et des témoignages de femmes et d'hommes engagés dans l'évolution du tourisme pour faire face aux défis de la transition. Ils sont recensés dans le deuxième opus du Livre Blanc Demain Savoie Mont Blanc (disponible en version imprimée sur simple demande ou en téléchargement ici).

Deux outils, pensés pour vous, qui disent une seule chose : la montagne recèle une forme de magie bouleversante que notre destination aura toujours à cœur de vous faire ressentir. Bel hiver.

Christelle, Nolwenn, Émilie, Marine.



SAVOIE MONT BLANC PAR TEN AIRE

4 LA DESTINATION SAVOIE MONT BLANC

8 TENDANCE 1 : FAIRE CORPS AVEC LES ÉLÉMENTS

- Portrait - Liv Sansoz
- Le grand frisson
- En immersion totale
- Explorer de nouvelles pistes

14 TENDANCE 2 : TROUVER REFUGE

- Portrait - Romain Trollet
- Tradition revisitée
- Abris de montagne
- Savoir-faire d'hier conjugués au présent

20 TENDANCE 3 : FAIRE LE PLEIN D'ÉMOTIONS

- Portrait - Éric Charamel
- Heureuses rencontres
- Chouette, ça glisse
- Une ère de fêtes

26 SHOPPING D'ICI ET D'HIVER

27 NOUVEAUTÉS

- Hébergements
- Restaurants
- En avant-première
- Joyeux anniversaires
- Un hiver riche en date(s)

LAISSER OPÉRER LA FÉERIE DE L'HIVER





© SMB - IDUVETPOUR2



© SMB - IDUVETPOUR2

Températures en baisse, jours plus courts, cimes saupoudrées certains petits matins... la montagne commence doucement à prendre ses quartiers d'hiver. Les premiers flocons font leur apparition et les stations de Savoie et de Haute-Savoie se préparent à accueillir les amoureux de sports d'hiver.

Fanatiques de poudreuse, avides d'itinéraires sauvages, tribus en quête de glisses ludiques, aficionados de pistes au damage impeccable, tous vérifient déjà leur matériel, affûtant leurs carres en rêvant d'enchaîner leurs premières courbes parfaites. Destination ski de renommée internationale, Savoie Mont Blanc abrite les plus beaux domaines, confidentiels ou XXL, où les mordus de sports d'hiver pourront glisser tout leur saoul à travers de vastes étendues plantées de forêts et dévaler de mythiques pistes noires. Une fois l'ivresse de la vitesse dissipée, le souffle encore un peu court, chacun savoure la chance qu'il a d'être ici, au milieu de panoramas grandioses.

© SMB - IDUVETPOUR2

LA MONTAGNE NE S'EXPLIQUE PAS, ELLE SE VIT

Dans ce décor de carte postale, tandis que les plus audacieux s'offrent de belles montées pour vivre des descentes encore plus enivrantes, d'autres profitent de l'atmosphère ouatée pour se ressourcer. Ils prennent le temps de ralentir pour savourer des balades, à deux ou en famille, en traîneau ou à raquettes. De s'émerveiller devant un flocon qui virevolte. De célébrer la beauté sauvage de la nature et le bonheur que procure ce sentiment de se tenir à l'écart du monde, au contact des éléments, déconnecté du quotidien. De partager de fabuleuses glissades en paret et des batailles de boules de neige dont tout le monde sort vainqueur. Le soir, à l'heure où les remontées mécaniques arrêtent leur ballet, les rues s'illuminent, les cheminées crépitent, les restaurants et les bars se remplissent d'une foule joyeuse et le ciel flamboie d'une pluie d'étoiles. La montagne, où se mêlent authenticité et créativité, tradition et innovation, apparaît alors comme une forme d'antidote rassurante au monde moderne. Et les valeurs qu'elle véhicule nous rappellent que l'essentiel se situe quelque part, ici, entre lacs et montagnes.





© SMB - LANSARD

TEN- DANCE #01

Avec ses paysages grandioses et son décor taillé pour les exploits, la montagne est le lieu idéal pour faire le plein de sensations. Fortes ou plus douces. À flanc de paroi ou sous la glace, aux premières lueurs de l'aube ou au clair de lune, dans les airs, sur terre ou sous l'eau, le besoin de s'immerger en pleine nature au plus près des éléments pour se frotter à une montagne brute et ressentir sa puissance n'a jamais été aussi prégnant. Tout comme le désir d'explorer la nature environnante pour y puiser bienfaits et énergie. Une immersion qui permet de se sentir vivant. Intensément vivant.

FAIRE CORPS AVEC LES ÉLÉMENTS



© SMB - MATT-CHARLAND



© SMB - MATT-CHARLAND



© SMB - IDUVETPOUR2

LIV SANSOZ, LA MONTAGNE À FLEUR DE PEAU

Grimpeuse prodigieuse, alpiniste chevronnée, parapentiste passionnée, skieuse aguerrie... Liv Sansoz a fait de la montagne et de Savoie Mont Blanc son terrain de jeu. Et de vie.



**EN ALTITUDE, IL N'Y
A PAS DE FILTRE, ON
EST DANS LA RÉALITÉ.**

Aujourd'hui établie en Vallée de Chamonix-Mont-Blanc, elle a décroché, il y a peu, son diplôme d'état de guide de haute montagne avec l'envie de transmettre sa passion pour la montagne. Ce qui la fait vibrer ? Les paysages glaciaires et les sommets découpés, les parois de granite ou de calcaire, le murmure des torrents, la vue depuis les plus hautes cimes et les levers de soleil lors de bivouacs les plus fous.

« *J'aime être dehors, au contact de la nature. J'ai découvert la montagne par son versant contemplatif* », assure cette ultra sportive plusieurs fois championne du monde d'escalade qui aime expérimenter toutes les façons de grimper et descendre une montagne.

En 2017, après avoir écumé les voies les plus belles et les plus engagées de la planète, elle décide de gravir les 82 sommets de 4 000 m des Alpes européennes sans utiliser les remontées mécaniques, en redescendant à skis ou en parapente. « *Je voulais faire quelque chose qui me ressemble, qui soit en accord avec mes valeurs et ma vision de la montagne. L'idée n'était pas*

de réaliser une performance mais de redécouvrir une montagne plus sauvage et me rappeler que j'avais un terrain de jeu illimité à proximité de mon camp de base. J'ai ainsi découvert des sommets que je ne connaissais pas. ». De cette

aventure partagée ponctuellement avec une vingtaine de compagnons de cordée, elle apprend beaucoup. « *La montagne est une école de vie infinie. On apprend sur soi et sur les autres. En altitude, il n'y a pas de filtre, on est dans la réalité. C'est un milieu naturel magique, source d'énergie mais qui n'est pas dénué de risques. Il faut l'aborder avec beaucoup d'humilité, l'apprivoiser et faire preuve de bon sens en connaissant bien son niveau, ses limites et celles de ses compagnons de cordée, en regardant la météo, en s'équipant correctement, en se préparant...* », affirme Liv qui rappelle qu'il ne faut pas hésiter à se faire accompagner pour découvrir et apprécier toutes les richesses que recèle la montagne.

Constatant l'impact du changement climatique sur les paysages, Liv déjà engagée aux côtés de Protect Our Winter et Mountain Riders, a co-fondé, en 2020, l'association Une bouteille à la mer qui encourage les marques d'outdoor à réduire l'utilisation des plastiques dans les packaging et à sensibiliser, par des campagnes visuelles, le grand public aux changements climatiques. Elle participe actuellement à une campagne de collecte de données pour connaître la qualité de l'air là où elle se trouve en montagne. Profondément ancrée dans le territoire Savoie Mont Blanc où elle puise son énergie, Liv veut témoigner sans relâche de la fragilité de la montagne mais aussi des immenses joies que procure l'immersion dans cet espace de liberté. ■

LE GRAND FRISSON



NAGER EN EAUX FROIDES

Tout corps plongé dans un liquide glacé subit, de la part de celui-ci, une vague d'endorphines pures qui soulagent le stress, réduisent l'anxiété, effacent les soucis et augmentent le bien-être général. Pour s'en convaincre, cap sur Samoëns, nouvelle capitale de la nage en eau glacée, discipline encore confidentielle qui pourrait faire son entrée aux JO d'hiver en 2026. Forte de l'accueil, l'hiver dernier, des Championnats du monde de la discipline, la station du Grand Massif propose des initiations au lac aux Dames, qui vont du simple bain froid (10 à 20 min) à une expérience plus globale avec respiration, marche et baignade (entre 1h30 et 2h). On émerge l'esprit et le corps vivifiés. Ou encore à St Pierre d'Entremont, en Chartreuse, où Delphine propose des bains froids en rivière pour stimuler sa vitalité.

samoens.com
chartreuse-tourisme.com



ALLUMER LE FEU

Né sur les hauts plateaux himalayens, le yoga Toumo ou yoga du froid est utilisé par les moines tibétains pour lutter contre les températures glaciales. Une pratique ancestrale qui arrive aux Saisies où Hélène, yogi et accompagnatrice en montagne, propose des sorties raquettes suivies d'une séance de yoga dans la neige au cours de laquelle les participants découvrent la puissance de leur feu intérieur. On enchaîne les postures également à Courchevel, à Méribel ou encore au Grand-Bornand, pour repousser les limites de sa résistance au froid. Et ressentir ce fameux bien-être général lié à la libération d'une vague d'hormones du bonheur.

sentiers-helene.com
courchevel.com
meribel.net
masalayoga.fr

BRISER LA GLACE

Accessible à tous, même aux plus frileux, l'apnée sous glace offre l'occasion d'une expérience exceptionnelle. À Tignes, c'est chaudement vêtu d'une épaisse combinaison en néoprène et libre de tout mouvement que l'on s'offre une plongée magique dans les eaux du lac de Tignes, à la découverte d'un monde glaciaire bleuté et silencieux. Guidé par un moniteur expérimenté, le plongeur gère sa respiration et le froid pour profiter pleinement du moment présent. Une expérience sensorielle magique à vivre au lac du Lou dans la Vallée des Belleville et dans les profondeurs du lac de Montriond à proximité de Morzine et d'Avoriaz.

tignes.net
st-martin-belleville.com
avoriaz.com

DU BON USAGE DU FROID

Aux thermes d'Évian-les-Bains on aime le froid pour ses nombreux bienfaits. Utilisé de façon modérée (de -5 à -9°C) durant un temps prolongé (de 45 à 60 min), il réveille les esprits fatigués et stimule le métabolisme. Quant à la cryothérapie qui consiste à exposer le corps au froid extrême (jusqu'à -150°C) pendant un temps très court (3 min), elle n'a pas son pareil pour booster l'oxygénation et l'activité cellulaire, activer le drainage du corps et améliorer la récupération. Une technique à retrouver en stations à l'Antarès Wellness clinic de Méribel et à l'Aquamotion de Courchevel.

lesthermesevian.com
antares-wellness.com/fr
aquamotion-courchevel.com

SE LAISSER PORTER

Expérience de méditation pour le moins étonnante couramment pratiquée en Laponie, l'ice floating consiste à « faire la planche » emmitoufflé dans une douillette combinaison étanche, dans une eau cristalline avoisinant les 5°C. À tester au lac du Lou aux Menuires, éclairé par un rayon de lune ou la flamme dansante de bougies. En quelques minutes le corps et l'esprit se détendent, tandis que le regard vogue vers les cimes enneigées. Une autre façon de s'immerger dans le paysage également proposée à Val Cenis et à Val d'Isère.

50shadesofblue.fr
sensationsvanoise.com
valdisere.com

EN IMMERSION TOTALE



© ISTOCK



© ISTOCK

SORTIES NATURALISTES

Aux Gets, Dominique accompagnateur en montagne et ornithologue amateur dévoile tous les secrets des animaux des montagnes lors de sorties naturalistes à raquettes adaptées aux familles. L'occasion pour lui de distiller un message d'éco-responsabilité et de préservation de l'environnement montagnard. Même esprit naturaliste pour les sorties animées dans le Parc naturel régional du Massif des Bauges ; en Coeur de Tarentaise avec la randonnée « Préservation de la faune locale » et à Praz de Lys Sommand avec les sorties d'observation des espèces endémiques des Alpes.

lesgets-raquette.com
parcdesbauges.com
rando-montagne.fr
prazdelys-sommand.com

SOUS LES ÉTOILES

Parce qu'en montagne les nuits sont aussi belles que les jours, les stations multiplient les activités nocturnes. À Pralognan-la-Vanoise, le ranch de l'Ancolie organise, pour cavaliers aguerris ou non, des chevauchées fantastiques sous le ciel étoilé et au pied de la plus grande calotte glaciaire d'Europe occidentale. Toujours dans ce village de montagne, pour comprendre l'Univers, Thierry propose des ateliers ludiques afin de repérer les différentes étoiles, planètes et constellations avec en point d'orgue un petit atelier photographique du ciel nocturne incluant photos souvenirs personnalisées. D'autres soirées astronomie sont proposées à Arêches-Beaufort, Saint-Jean-de-Sixt et dans les Alpes du Léman.

pralognan.com
areches-beaufort.com
saintjeandesixt.com
alpesduleman.com

AVENTURE POLAIRE EN PULKA

En Chartreuse, l'agence Alpes ascensions propose de se glisser dans la peau d'un trappeur deux jours durant. Reliés à une pulka contenant leurs effets personnels, munis de raquettes et accompagnés d'une guide, les aventuriers exploreront le massif au départ du Désert d'Entremont jusqu'à trouver un site adapté pour construire l'indispensable igloo pour la nuit. Une fois le campement installé, c'est feu de camp et fondue bien méritée à la lueur de la lune. Au petit matin, l'aventure se poursuit par une séance d'observation de la faune avant de regagner la civilisation la tête pleine de souvenirs.

alpes-ascensions.com

RANDO-REFUGE

Une randonnée avec nuit en refuge est l'une de ces expériences inoubliables qui façonnent l'imaginaire collectif de la montagne. Au départ de Tignes, accompagné d'un moniteur diplômé et expérimenté de l'école de ski Oxygène, on monte à ski de randonnée ou splitboard jusqu'à un refuge d'altitude chaleureux. Là, les yeux encore éblouis par les paysages époustouflants traversés, on savoure un repas savoyard réconfortant avant de rejoindre sa chambrée et de sombrer dans un sommeil réparateur.

oxygene.ski

SUR UN GLACIER

Effet waouh garanti avec cette descente de la mythique Vallée blanche à la pleine lune. Une expérience féerique réservée aux skieurs aguerris qui dévaleront 20 km et 2 000 m de dénivelé louvoyant entre séracs et crevasses, au pied des sommets et aiguilles du massif du Mont-Blanc. Encadrée par les guides de haute montagne de la Compagnie des guides de Chamonix, la descente se termine par un dîner revigorant au refuge du Requin. Envie de prolonger le moment ? La même Compagnie des guides a imaginé une nuit en bivouac au cœur de la Vallée blanche sur le Glacier du Géant. Une immersion en toute simplicité au plus près de la haute montagne comme un véritable retour aux sources.

chamonix-guides.com

BALADE AU CRÉPUSCULE

Comme l'aube, l'heure bleue est un moment privilégié pour se relier aux éléments et méditer. Aux Saisies, on commence par une balade douce à raquettes, suivie d'une session de respirations, puis de détente et de ressourcement grâce à une méditation guidée par une accompagnatrice en montagne sur le thème de la lune. (Re)connecté à la nature environnante, on regagne ses pénates l'esprit et le corps apaisés.

lessaisies.com

#01

FAIRE CORPS AVEC LES ÉLÉMENTS

EXPLORER DE NOUVELLES PISTES

COURIR DANS LA NEIGE

Ce n'est pas le froid qui va décourager les fondus de trail. Bien au contraire. Que l'on soit coureur occasionnel ou confirmé, courir dans la neige permet de travailler ses capacités techniques et son endurance dans un paysage immaculé. Des sensations uniques à tester à Samoëns lors de demi-journées encadrées par un accompagnateur en montagne. À Praz de Lys Sommand, Vincent propose lui du trail blanc « hors-piste ». Des sorties de course à raquettes à neige qui permettent de s'aventurer dans des espaces quasi vierges pour donner un second souffle à sa pratique.

samoens.com
parmontsetmerveilles.fr



© SMB - MARTELET

REMONTER LA PENTE

Envie de troquer le télésiège pour des peaux de phoque ? Boucles d'initiation, sorties accompagnées, conseils de sécurité, bons comportements à adopter...

À Arêches-Beaufort, Mecque du ski de randonnée, des sessions de découverte de la discipline sont proposées en partenariat avec Dynafit durant les vacances scolaires. Le plaisir du ski se conjugue aussi à la montée à Cluses Arve et montagnes avec des formations à l'autonomie proposées par Olivier, accompagnateur et guide de haute-montagne, et à Bessans, sur les traces et le chrono de Thibault Anselmet, champion du monde 2023 de ski d'alpinisme.

arêches-beaufort.com
cluses-montagnes-tourisme.com
haute-maurienne-vanoise.com

TRAVAILLER SES COURBES

Discipline nordique ancestrale, le télémark fait une (r)entrée en piste remarquable cet hiver. À Méribel, les esthètes séduits par l'élégance du style pourront s'initier aux côtés de Chris, Phil et Sven Lau, une fratrie de champions au palmarès impressionnant, tandis qu'aux Contamines-Montjoie, l'association Val Montjoie Télémark organise des sessions d'initiation ou de perfectionnement tout au long de l'hiver pour tous niveaux, y compris des stages à la semaine afin d'évoluer avec souplesse et élégance sur tous types de terrain. Morillon dans le Haut Giffre et Peisey-Vallandry prennent aussi le virage du télémark avec des initiations ludiques à la demi-journée.

esf-meribel.com
lescontamines.com
zigzagski.com
esf-peiseyvallandry.com



© LES CONTAMINES-MONTJOIE - ESTELLE DE MALMAZET

ALLER À CONTRE-COURANT

Plus soft que la cascade de glace, le ruisseau consiste à remonter des torrents gelés munis de crampons et de piolets. Une activité insolite au plus proche des éléments à découvrir aux Contamines-Montjoie où le bureau des guides propose de se familiariser avec le matériel avant de partir découvrir quelques itinéraires secrets au cœur de la réserve naturelle nationale des Contamines, la plus haute de France. À Samoëns, c'est chaussés de raquettes que les randonneurs givrés remontent les cours d'eau figés par le froid.

lescontamines.com
samoens.com

... ET AUSSI...

La nature - et les stations - n'ont pas dit leur dernier mot... Voici d'autres expériences propres permettant aux vacanciers de tutoyer l'immensité de la montagne.

TESTER LE SKI, LE MUSHING, LA CONSTRUCTION D'IGLOOS, LES NOUVELLES GLISSES ou encore les raquettes à neige et conquérir les grands espaces le temps d'une colo pour les 6-12 ans au Reposoir (savoie-haute-savoie-juniors.com).

APPRENDRE À CONSTRUIRE UN IGLOO comme un vrai trappeur. À Méribel, pour les 5-13 ans (prosneige.fr) et en Faucigny-Glières (didiercottereau.com).

VIVRE LA VIE DE MUSER auprès d'une meute de chiens nordiques, à Valmorel (valmorel.com) ou lors d'un séjour colo en harmonie avec la nature à Filière pour les 7-14 ans (savoie-haute-savoie-juniors.com).

S'OFFRIR UN FESTIN NOCTURNE en tête-à-tête avec la lune suivi d'une balade aux flambeaux, dans le Salève (montsdegeneve.com).

RECHARGER LES BATTERIES en s'offrant une sieste sonore entre deux descentes à ski, à Cordon (cordon.fr).

SE RESSOURCER au contact des arbres et des végétaux lors d'un bain de forêt à Morzine-Avoriaz (snowandtrek-morzine.com).

SE FORMER AU B.A.-BA DU SECOURS EN AVALANCHE en Chartreuse, avec des formateurs habilités par l'Association Nationale pour l'Étude de la Neige et des Avalanches (chartreuse-tourisme.com) et à La Rosière lors des Safety Shred Days, du 10 au 14 janvier (larosiere.net).

S'IMMERGER AU CŒUR DE LA NATURE lors d'un stage de survie hivernal aux Monts de Genève (montsdegeneve.com) et à Sainte-Foy-Tarentaise (saintefoy-tarentaise.com).

SE GLISSER DANS LA COMBI D'UN PILOTE DE BOBSLEIGH le temps d'une descente sur la piste olympique gelée de La Plagne (la-plagne.com).

S'ESSAYER À LA CASCADE DE GLACE en vallée de Peisey (peisey-vallandry.com), au canyoning hivernal dans le Haut-Giffre (latitudecanyon.fr) et au drytooling (version sèche de la cascade de glace) dans les Alpes du Léman (alpesduleman.com).

DÉPASSER SES LIMITES grâce aux activités handisport proposées par le Comité départemental handisport Savoie : ski alpin, ski nordique, fauteuil tout terrain... (handisport.org).

TEN-
DANCE
#02

TROUVER REFUGE

Veillant fièrement sur son identité culturelle et ses patrimoines, la destination Savoie Mont Blanc n'hésite pas à revisiter ses traditions pour mieux s'ancrer dans le présent et envisager son avenir. Loin des frénésies du monde moderne, la montagne s'attache à cultiver une forme d'éloge de la lenteur créant ce cocon douillet et rassurant dans lequel on vient se réfugier pour mieux apprécier le temps qui passe. Pour mieux s'attacher aux ressentis de l'instant comme si on voulait collectionner les moments de grâce éphémères. Et là-haut, loin de tout, on se reconnecte à l'essentiel : à l'autre et à soi.



© SMB - IDUVETPOUR2



© SMB - IDUVETPOUR2

© AGENCE BLUET310

ROMAIN TROLLET, L'HOSPITALITÉ RENOUVELÉE

Visionnaire fondateur et président général du groupe Assas Hotels, Romain Trollet imagine des hôtels qui bousculent les codes pour vivre pleinement l'expérience de la montagne.

Faire en sorte que les clients puissent se retrouver. C'est l'ambition qui guide Romain Trollet, diplômé de l'École hôtelière de Lausanne et fondateur d'Assas Hotels, en 2011. « *Les gens qui choisissent la montagne pour leurs vacances ont envie de partager quelque chose : du temps, des activités, des expériences, des émotions* », constate-t-il. Pour répondre à cette soif de retrouvailles, il a imaginé des hôtels, mais en mieux. Des lieux où l'on ne viendrait plus - uniquement - pour dormir



© ASSAS HOTELS

**ON REVIENT DANS
LES HÔTELS POUR LA
CONSIDÉRATION ET
L'INTÉRÊT QUI AURONT
ÉTÉ TÉMOIGNÉS
AUX CLIENTS.**

mais pour vivre des expériences avec ses proches entre amis, avec des collègues et se fabriquer des souvenirs communs. « *Quand nous avons ouvert l'Heliopic, en 2013 à Chamonix-Mont-Blanc, l'hôtellerie de montagne était encore essentiellement familiale et peu structurée, analyse-t-il. Nous sommes arrivés avec la volonté d'apporter quelque chose de différent* ». Très attaché aux valeurs de cohésion de la montagne et à son art de vivre partagé, il crée des lieux singuliers, comme des parenthèses enchantées, où le client, accueilli dans d'immenses lobbys, se voit proposer un café avant qu'on lui demande sa CB ; où les espaces sont pensés pour que les tribus puissent s'y réfugier et passer du temps ensemble comme à l'Araucaria de La Plagne, doté d'un espace de 1 000 m² qui intègre un bar à cocktails, une scène avec piano, un coin montagne, un parcours enfant et des jeux pour les plus grands. Des lieux vivants dans l'esprit d'une grande maison de famille avec un goûter servi au retour des pistes et des ateliers maquillages. Désireux de « *renouveler l'expérience client* », il incite les visiteurs à aller au-devant des autochtones comme à l'Heliopic où, matin et soir, des guides et des professionnels de la montagne viennent à la rencontre des vacanciers autour d'une boisson chaude, parce que la montagne reste un univers particulier et que s'y aventurer nécessite d'être en confiance. « *Nous opérons dans des hôtels de montagne, depuis la montagne. Nous avons donc à cœur de faire rentrer cette culture alpine dans nos établissements* ». Une vision partagée par l'ensemble des personnels sensibilisés au sens de l'accueil, héritage d'une tradition de l'hospitalité très forte en montagne. « *Si on vient dans un hôtel pour les photos vues sur les réseaux sociaux, on y revient pour la considération et l'intérêt qui auront été témoignés aux clients* », affirme Romain. Mais aussi aux résidents des stations. « *Nos hôtels doivent répondre à différentes typologies de clientèles et s'adapter aux endroits où ils sont implantés pour participer à la vie locale* ». Ainsi, quand l'Araucaria revendique son esprit de famille, les RockyPop de Flaine et des Houches se différencient par un positionnement différent et financièrement accessible. À Val Thorens, l'hôtel Marielle logé dans l'ancienne école de ski construite dans les années 70 par Marielle Goitschel, lui rend hommage avec son ambiance sport chic intemporelle. Signe qu'il n'existe pas une seule représentation de la montagne, même si le besoin de s'y réfugier est, lui, universel. ■



© HÔTEL DES DROMONTS - AVORIAZ 1900

UN CHALET HÉDONISTE

De l'ancien chalet d'alpage familial sur les hauteurs de Thônes, Philippe Carteron a fait un refuge idéal hors du monde et du temps. Il a choisi d'y vivre pleinement avec ce sens du partage né de l'esprit d'entraide, cher aux habitants des montagnes. Lovée dans un alpage, entre le plateau de Beauregard et la chaîne des Aravis, la bâtisse de 1787, devenue une adresse de charme confidentielle, distille une ambiance raffinée et authentique où meubles et objets anciens chinés cohabitent avec la technologie d'aujourd'hui. Les hédonistes trouveront ici un chalet avec des suites d'hôtes récemment créées (pour 2, 4 ou 6 personnes), un mazot-refuge, ainsi qu'un spa et un nouveau salon de massage et de relaxation. Enfin, un restaurant dont la cuisine de montagne s'inspire des recettes de la grand-mère de Philippe. Une invitation à la sérénité et au lâcher-prise.

lafermedesvonezins.com

UNE BÂTISSE ICONIQUE

Tel un phare, le mythique refuge du Montenvers veille sur la Mer de Glace depuis 1880 à Chamonix-Mont-Blanc. Érigé face à l'Aiguille Verte, les Drus et les Aiguilles Rouges pour accueillir les premiers alpinistes et touristes attirés par les « glaciers », l'établissement situé à 1 913 m d'altitude est l'un des bijoux du patrimoine alpin. Dans ce bâtiment à la façade en granit percée de fenêtres aux volets rouges, tout évoque les belles heures de la conquête des cimes, le confort moderne en plus. Une expérience unique à prolonger par la visite de la grotte de glace accessible grâce à la nouvelle télécabine mise en service cet hiver dans le cadre de la transformation du site du Montenvers-Mer de Glace. En attendant décembre 2024 et l'ouverture du Centre d'interprétation du climat et des glaciers du Montenvers qui proposera une expérience immersive autour des glaciers, de leur histoire et des mutations climatiques, des guides seront présents cet hiver pour sensibiliser sur l'impact du réchauffement climatique en montagne.

refugedumontenvers.com
montblancnaturalresort.com



© AGENCE BLUET1310

UN HÔTEL AUX SAVEURS SIXTIES

Première construction d'Avoriaz et œuvre majeure de l'architecte visionnaire Jacques Labro, l'Hôtel des Dromonts reconnaissable à son architecture singulière en forme de pomme de pin, abrite le bar le plus hype de la station. Ouvert à la clientèle extérieure, on vient au 67, en référence à l'année de création de la station, autant pour sa carte de cocktails vintage - Dirty Martini, Bloody Mary, Speakeasy 70's - que pour sa déco où le mobilier des années 60 rend un hommage appuyé aux grandes années du Festival fantastique d'Avoriaz.

hoteldesdromonts.com

UNE FERME AUTHENTIQUE

Avec son style montagnard typique et son univers familial chaleureux, cette vieille ferme du Beaufortain convertie en hôtel, dégage un charme rassurant. Située à Hauteluce au pied des pistes, La Ferme du Chozal, réputée pour sa table gastronomique, propose 12 chambres et suites élégantes, un mazot, un espace bien-être et une bibliothèque où l'on aime se réfugier pour se plonger dans l'épopée des pionniers des cimes.

lafermeduchozal.com

UNE MAISON DE FAMILLE

Dotées d'un solide esprit de famille, Valérie et Audrey, deux cousines ont décidé, en 2013, de reprendre l'hôtel créé par leurs aïeuls au cœur du village de Val d'Isère. Elles le transforment en un cocon idéal avec 17 chambres aménagées de grands meubles en bois et de vieux volitaires retapissés, une grande salle à manger où l'on dîne joyeusement en famille autour de recettes généreuses héritées de leur grand-mère, et partout aux murs, des photos de famille. Une adresse à la nostalgie rassurante.

les5freres.com



© CHEZMIL GONNET
L'alcool est dangereux pour la santé, à consommer avec modération.

CHALET SOLITAIRE

En haut du col de Joux Plane, sur la commune de Samoëns, posé au milieu de nulle part, le chalet Mappelet invite à une immersion dans les alpages. Dans cette ancienne colonie de vacances rénovée façon cocon cosy, une immense pièce à vivre où trône en majesté une imposante cheminée, une chambre double, un dortoir de 7 places et une salle de bain taillée dans la roche accueillent les amateurs de luxe sobre et de nature préservée. Un spot où se blottir pour profiter du silence et de la splendeur de la montagne.

samoens.com

HAVRE DE PAIX

Au cœur de la vallée des Belleville, à 30 min de marche ou de raquettes de la civilisation, un authentique ancien caveau à lait a été transformé en hébergement douillet. Ce petit chalet d'alpage tout en pierres et bois accueille 4 personnes dans un grand confort pour une nuit loin de tout... L'adresse rêvée pour s'offrir le luxe des plaisirs simples : déconnexion, contemplation, dégustation de fondue et bain nordique la tête dans les étoiles.

chezmilgonnet.com

REFUGE À LA POINTE

Situé sur la commune du Grand-Bornand, agrippé à 2 164 m d'altitude en à-pic sur la vallée, le Refuge Gramusset est réputé pour ses couchers de soleil flamboyants et son environnement de lapiaz classé Natura 2000. Également appelé Refuge de la pointe Percée, il a été entièrement rénové dans les règles de l'art, proposant désormais 46 couchages dont 36 dans un nouveau chalet et 10 dans le refuge historique bâti en 1928 par le Club alpin français, lui aussi embelli. Camp de base idéal pour des courses à ski de randonnée, c'est l'un des rares refuges ouverts et gardés l'hiver.

refugelapointepercee.ffcam.fr

RELAIS D'ALPAGE

Rénové à partir de matériaux locaux bio-sourcés en s'inspirant de savoir-faire anciens, le Relais de Charlemagne, à Val Cenis, est un éco-gîte ressourçant perché à 1 500 m d'altitude au-dessus de Termignon. Accessible en 15 à 20 min à pied, raquettes ou skis de randonnée par un sentier pentu (130 m de dénivelé), ce chalet d'alpage de 46 m² conçu pour 2 personnes est équipé de panneaux photovoltaïques, d'un captage d'eau de source pour l'eau potable, d'une cuisinière à bois et de toilettes sèches. Paradis du calme, c'est un véritable sanctuaire de la vie sauvage autour duquel on peut observer chamois, bouquetins et cervidés.

gites-de-france-savoie.com

SAVOIR-FAIRE D'HIER CONJUGUÉS AU PRÉSENT



© PETER PAN BOIS

PARET RESSUSCITÉ

Dans le Haut-Giffre, Jérôme Guillot, menuisier inventif, se passionne pour le paret, une luge en bois munie d'un seul patin ferré et équipée d'une planchette permettant de s'asseoir à califourchon avec un pied de chaque côté. Jérôme fait revivre ce moyen de locomotion original capable de passer n'importe où et utilisé par les enfants d'autrefois pour se déplacer l'hiver dans la vallée de Manigod. De son atelier sont déjà sortis plus de 450 paret qu'il personnalise à la demande mais aussi des versions plus actuelles : le yooner et le snooc et une carrément inédite de son invention : le « pahut », un paret sans lugeon mais avec un petit ski pour faciliter la glisse. Il propose aussi des initiations sur le domaine nordique de Sixt-Fer-à-Cheval et de Morillon. À Chambéry Montagnes, on profite également de l'après-ski pour s'initier à la fabrication d'un paret avec lequel on repart une fois l'atelier terminé.

haut-giffre.fr
e-tabli.fr

BEURRE D'ANTAN

Le lait récolté dans les Alpes savoyardes sert depuis toujours à produire, outre d'excellents fromages, un savoureux beurre alpin. Le musée d'Oé, à Aussois, a remis en service sa baratte et les anciens du village invitent les gourmands, sur réservation, à fabriquer leur beurre. Chacun pourra ensuite déguster sa motte avec un bout de pain du boulanger local.

aussois.com

PATRIMOINE EN PARTAGE

La nouvelle route « Pépites en Chartreuse, patrimoine et savoir-faire » fédère un réseau d'artisans, d'agriculteurs et de sites culturels animés par l'envie de partager leur passion. Comme Charlotte et Marion des « Champs du pain », qui ont installé leur fournil dans l'ancienne école de St-Même d'en Bas dans le massif de la Chartreuse. Leur pain bio au levain naturel est cuit au feu de bois et vendu sur place ou lors de tournées dans les villages comme autrefois et elles proposent des animations aux curieux qui souhaitent mettre la main à la pâte... À Entremont-le-Vieux, c'est l'atelier Peter Pan Bois, l'un des derniers tourneurs du massif de la Chartreuse, qui partage ses outils et ses secrets lors d'initiations au tournage et à la sculpture.

champsdupain.fr
peterpanbois.com



© A. ROYER

CRÉATIONS EN MARCHÉ

Dans le Val d'Arly, Sandrine propose des randonnées à raquettes qui réveillent l'artiste qui sommeille en nous. À la pause, chacun est invité à croquer la flore, les paysages ou tout autre motif naïf ou alpin qui l'inspirent sur des petits objets ou des panneaux en bois que l'on aura apportés ou qui seront fournis sur place. Pour aller plus loin dans la découverte de cette technique de la poya, rendez-vous au chaud dans son atelier à la Giettaz.

sandrinecoulaud.blogspot.com

CÉRAMIQUES POÉTIQUES

Tradition remontant au XII^e siècle, la poterie savoyarde a su traverser les époques. Aujourd'hui, si le façonnage reste manuel et le grès, la matière préférée des céramistes, les formes et les décors ont évolué pour s'adapter aux usages modernes. À l'image des créations très actuelles imaginées par Anne Marmottan, dans son atelier de Sainte-Foy-Tarentaise. Des pièces uniques façonnées, décorées et cuites à l'ancienne, qui concentrent toute la poésie de la montagne.

alpine-concept-store.com

... ET AUSSI...

Parce que les stations sont généreuses en propositions, voici quelques suggestions supplémentaires à picorer.

ÉCOUTER LE SON DES MONTAGNES. En vallée d'Aulps, vallée d'Abondance et vallée du Giffre, Maxime fait redécouvrir le son doux et grave du cor des Alpes, lors de balades pédagogiques à raquettes et en costume traditionnel (savoiejurarandonnee.wixsite.com).

REDÉCOUVRIR LES TRADITIONS AGRICOLES de Savoie Mont Blanc, destination qui n'hésite pas à ouvrir au public ses exploitations traditionnelles. Comme au « Gaec les montagnards » à Combloux où Delphine fait découvrir le quotidien d'une ferme avec un focus sur le soin des animaux et la fabrication du fromage lors d'un atelier participatif (ferme-les-montagnards.jimdosite.com).

SAVOURER LES MEILLEURES SPÉCIALITÉS SAVOYARDES confectionnées par Émilie et Bernard Chardon, agriculteurs et alpagistes. Ils proposent dans leur concept de ferme-auberge de l'Ariondaz, située sur le domaine de Courchevel à 2 000 m, des produits du champ à l'assiette dans une ambiance sans chichis (bienvenue-a-la-ferme.com).

REVISITER L'ESPRIT ALPIN à l'hôtel Altapura 5* de Val Thorens, dont le nouveau style retro design évoque le panache des grands palaces. Une ambiance feutrée retro pop mêlée d'atmosphère scandinave chic et rehaussée de troncs de mélèzes en hommage à la nature savoyarde (altapura.fr).

S'ÉMERVEILLER AVEC LES VISITES PATRIMONIALES qui s'offrent une nouvelle jeunesse à la nuit tombée. Lanterne à la main, l'histoire locale prend un tour magique tandis que les ombres dansent dans les ruelles enneigées. À Bonneval-sur-Arc, Champagny-en-Vanoise, Pralognan-la-Vanoise, Saint-Martin-de-Belleville, Bessans, Val Cenis Lanslevillard et Val Cenis Termignon (fondation-facim.fr).

SE LAISSER PORTER PAR LES CHARMES DE LA VEILLÉE dans Les Alpes du Léman, où habitants et touristes se retrouvent pour écouter des contes, échanger sur la gastronomie ou la culture locales, dans le décor authentique de la grange de la ferme de l'Irmande (alpesduleman.com). Au Grand-Bornand, ces veillées traditionnelles sont l'occasion de « baboler » - causer, en patois savoyard - au coin de feu sur des sujets locaux et à portée universelle (patrimoine-legrandbornand.com).

RÉUNIR TOUS CEUX QU'ON AIME à La Pierre à Sel, sur la commune du Pontet en Cœur de Savoie, dans un petit domaine à l'écart du monde composé de deux granges et d'un chalet d'une capacité de 15 couchages chacun, regroupés autour d'une grande salle commune. Un camp de base XXL propice aux retrouvailles en tribu et aux randonnées dans l'espace préservé de la vallée des Huiles (lapierreasel.fr).

PROFITER DE LA CHALEUR ET DU RÉCONFORT espérés pour un repas ou une nuit après une bonne randonnée en montagne, sur le plateau des Glières, non loin du refuge Notre Dame des Neiges, accessible uniquement à pied (gite-refuge-les-glieres.fr).

ADMIRER LE LEVER DU SOLEIL en toute tranquillité depuis le refuge de l'Arpettaz, posé au milieu des alpages du col éponyme, à 1 581 m d'altitude sur les hauteurs d'Ugine. Un havre de quiétude à rejoindre à raquettes ou ski de rando (refugearpettaz.com).

TEN- DANCE #03

Il y a le bonheur simple d'un lever de soleil sur la montagne et celui magique d'une soirée à refaire dans la poudreuse après l'effort de la montée et celle de patiner au milieu des sapins sur une piste fraîchement damée. Il y a cette bière locale et ce chocolat chaud, à la saveur rendue unique par les émotions et les heures d'effort partagées, pour arriver au refuge. Et même ce froid mordant est source de plaisir quand on sait que la journée se conclura autour d'une raclette dans la chaleur d'un bistrot de montagne où l'on vivra certainement quelques habitudes venus célébrer avec leurs clients les remises de médailles. La soirée se poursuivra parfois tard dans la nuit dans l'ambiance électrique d'une scène live ou sous un ciel étoilé à admirer un spectacle lumineux. Pas de doute, le bonheur est plus simple aux sommets.

FAIRE LE PLEIN D'ÉMOTIONS

© SMB - IDUWETPOUR2



© SMB - MATT-CHARLAND



© SMB - BIJASSON

ÉRIC CHARMEL, LA MONTAGNE EST UNE FÊTE DES SENS

Guide à la Compagnie des guides et des accompagnateurs de la Vanoise, il constate le besoin de la clientèle de vivre des plaisirs simples et de partager des moments mémorables. Une tendance réjouissante.



© DR

DEPUIS QUELQUES ANNÉES, ÉMERGE UNE PROFONDE ENVIE D'AUTHENTICITÉ QUI S'ACCOMPAGNE D'UN BESOIN DE VIVRE UN EFFORT PARTAGÉ.

D'aussi loin qu'il se souvienne, il a toujours eu les yeux qui « butent sur une montagne ». Guide de haute-montagne de longue date, membre de la Compagnie des guides et des accompagnateurs de la Vanoise, il constate un nouvel engouement pour la destination et une évolution des attentes des clients. « Depuis quelques années, émerge une profonde envie d'authenticité qui s'accompagne d'un besoin de vivre un effort partagé », observe-t-il. Découvrir de nouvelles sensations, terminer une course ou une activité dont on ne se sentait pas capable, écouter le vent sur une crête, le crissement des skis sur la neige... aujourd'hui ce qui compte c'est de vivre et de partager des bonheurs simples. En marge des traileurs qui veulent « faire le mont Blanc » dans la journée et avaler 3 000 m de dénivelé en quelques heures, une cohorte de contemplatifs vient en montagne pour découvrir un milieu qu'ils ne connaissent pas et vivre des sensations nouvelles. « Il y a une forte demande pour un retour à la nature. Ce qui réjouit nos clients par-dessus tout, c'est l'idée de bivouaquer, de partager un dîner à la bougie dans un refuge en compagnie de quelques amis ou en famille. » Ces mêmes clients qui, il y a quelques temps, n'auraient pas hésité à faire l'aller-retour au mont Fuji en trois jours pour s'offrir une descente d'anthologie. Autre tendance qui met les clients en joie : la lecture de paysage. Comme si conscients de la fragilité de la montagne, ils voulaient s'émerveiller de l'existant. « Encore faut-il apprendre à voir pour s'émerveiller », constate Éric Charmel. Signe des temps, la formation technique d'excellence des guides, investis d'un rôle de partage des connaissances, inclut quatre jours de cursus sur l'évolution climatique. Même succès également pour les « first tracks » qui proposent aux skieurs lève-tôt de faire l'ouverture des pistes en compagnie des pisteurs et de petit-déjeuner en leur compagnie aux premiers rayons de soleil. Des propositions riches en émotions qui participent à faire d'un séjour en montagne un moment mémorable. « La montagne revêt naturellement une dimension festive très forte. Ce qui met en joie les clients, ce sont les expériences fortes avec un aspect exclusif. » Plus simplement, les pistes sont un espace

propice à savourer les plaisirs de la glisse sous toutes ses formes et pour tous. « Partir à skis de rando ou à raquettes avec un bon casse-croûte que l'on dégustera face à des sommets immaculés procure des sensations très particulières. C'est un retour à des plaisirs simples, résume le guide. Il y a quelque chose de très réjouissant à faire aussi joyeux avec moins ». ■

HEUREUSES RENCONTRES

LA VIE AU CAMP DE BASE

Un camp de base c'est la promesse d'une aventure à venir et la joie de la partager ensemble. Imaginé par Explora Project, spécialiste des vacances responsables en pleine nature, le Family Base Camp des Saisies accueille les familles attirées par les joies de la vie au grand air et en communauté. Premier du genre, il associe un hébergement, ici un gros chalet rustique d'une capacité de 15 personnes, et un programme bien rempli d'activités avec du biathlon, raquettes, construction d'igloo, luge, chiens de traîneaux, aventure polaire... Comme dans un vrai camp de base, chacun aide à la préparation des repas et des goûters, les plus jeunes partagent un dortoir et tous repartent avec la tête pleine de souvenirs inoubliables.

explora-project.com



© ISTOCK

PREMIÈRES TRACES

Pour commencer la journée du bon pied, les pisteurs de Tignes donnent rendez-vous aux lève-tôt à proximité du front de neige du lac pour partager une expérience unique. Destination les pistes fraîchement damées de Palafour et de Tovière avec la sensation d'être seul au monde, avant de savourer votre meilleur café-croissant à une terrasse d'altitude. Un pur moment de plénitude et de gratitude.

Un petit miracle matinal à vivre également aux Arcs Bourg Saint Maurice, à La Plagne, aux Menuires et dans de nombreuses stations. Se renseigner auprès des Offices de Tourisme.

tignes.net
lesarcs.com
la-plagne.com
lesmenuires.com



© OXYGÈNE

JOYEUSE ALCHIMIE

Point de rendez-vous des guides à l'époque où les « Monchus » voyageaient à dos de mulets ; quartier général des sportifs et journalistes lors des premiers JO d'hiver, en 1924... ce café historique rebaptisé Brasserie des Sports par son illustre propriétaire Frison Roche est l'adresse où apprécier l'ambiance du Chamonix-Mont-Blanc authentique. Devenu le Bistrot des Sports, guides, moniteurs et autres alpinistes pro s'y retrouvent avec les skieurs amateurs pour revivre ensemble les émotions de la journée.

Des rencontres décomplexées entre touristes et locaux que l'on retrouve au Coin des Amis de Val d'Isère, au tout nouveau P'tit Caf de Poche à Habère Poche dans les Alpes du Léman ou encore au Wild&Savage de Val Thorens.

chamonix.com
valdisere.com
ptitcaf.fr

[Wild and Savage](http://WildandSavage.com)

LA MAGIE DE NOËL

Pour vivre pleinement la féerie d'un Noël à la montagne, rendez-vous à Feu & Glace à Saint-Martin-de-Belleville, du 24 décembre au 7 janvier. Dans ce confidentiel village des 3 Vallées fait de pierres et de bois, petits et grands vivront un émerveillement perpétuel entre concerts, déambulations, sculptures de glaces, descentes aux flambeaux... Une ambiance festive qui débute dès le 6 décembre avec la mise en lumière du village et l'illumination du sapin en présence des habitants, des enfants de la vallée et des premiers visiteurs. À Megève, le coup d'envoi de l'hiver avec son incontournable illumination du sapin décoré d'ampoules Led sera donné le 2 décembre.

st-martin-belleville.com
megeve-tourisme.fr

J'IRAI DORMIR CHEZ UN GUIDE

Accompagnateur en montagne, Aloïs aime prolonger l'esprit de cordée en accueillant les vacanciers dans son gîte et à sa table. Propriétaire avec sa femme Cécile des Marm'Hôtes, un gîte de 4 chambres à proximité du domaine de Paradiski, tous deux proposent une table d'hôtes pour faire découvrir une cuisine locale et partager leur attachement à la Tarentaise et aux valeurs de la montagne.

À Séez, sur les hauteurs de Bourg-Saint-Maurice, c'est Éric, guide de haute-montagne qui propose le gîte aux amoureux de chalet typique.

lesmarmhot.com
seez.fr

CHOUETTE,
ÇA GLISSE

TOUT « SKI » NOUS LIE

Val d'Isère propose deux courses sans enjeu juste pour le plaisir de se donner à fond.

En ski alpin, le Trophée Dynastar est un slalom parallèle en nocturne doté de paires de ski Dynastar et en ski de fond, c'est en relais à l'américaine en équipe de 2 sur une boucle avec reliefs et virages relevés que les athlètes d'un jour s'affrontent pour la gloire et le fun.

À La Rosière, une fois par semaine, des équipes mixtes touristes-locaux s'affrontent sur le Trophée San Bernardo, une course « pour de rire », et sur le domaine Valmorel-Doucy, les vacanciers sont invités à participer à la traditionnelle descente aux flambeaux.

valdisere.com
larosiere.net
valmorel.com

ESPACES LUDIQUES D'HIVER

Pour accéder aux plaisirs de la glisse, on revisite le flexion, extension et on écume les espaces ludiques (bien) pensés par les stations. Dernier-né, celui de Bessans, en Haute Maurienne Vanoise, enchaîne les tunnels, sauts pour faire tinter le carillon, et progresser en compagnie de la mascotte Gervais le bessannais.

À Pralognan-la-Vanoise, on se laisse guider à travers les virages et obstacles par Épilobe sur parcours forestier non démaî ; à Courchevel on varie les plaisirs de la glisse en testant l'airboard, le paret ou encore le snake glisse sur une piste dédiée et aux Sybelles, on file sur le secteur de Lauze-Claforay (en bas du domaine de Saint-Sorlin-d'Arves) où Filou, la mascotte, fera les honneurs de la nouvelle zone ludique.

bessans.com
pralognan.com
courchevel.com
sybelles.ski

MONTER SUR LES PLANCHES

L'École de ski français de Praz-sur-Arly dispense à ceux qui n'ont jamais goûté à l'ivresse d'une descente sur une piste parfaitement damée, de chausser les skis tous les mardis matins, lors d'initiations gratuites pour les adultes exclusivement, avec prêt de matériel et méthode adaptée aux grands débutants. Sur inscription à l'Office de Tourisme.

Au Grand-Bornand, l'ESF propose aux skieurs aguerris qui rêvent de s'aventurer en terrain vierge des packs « Neige et montagne » en 3 versions : « Sécurité » pour manier le matériel de sécurité, analyser le manteau neigeux et les risques d'avalanche... ; « Ride » pour découvrir les techniques du hors-piste et l'environnement montagnard et « Trace » pour s'initier au ski de randonnée et apprendre à lire les paysages.

esf-prazsurarly.com
esf-grand-bo.com



© SMB - IDUJETPOUR2



© SMB - IDUJETPOUR2

COMPLÈTEMENT PARET

Capitale du paret, Manigod accueille, les 27 janvier, 3 et 24 février, puis le 11 mars pour la finale, la 30^e édition du Championnat du monde de paret avec en point d'orgue un slalom parallèle chronométré où l'on enregistre parfois des pointes à 90 km/h ! Une ambiance festive à laquelle les vacanciers peuvent prendre part lors d'une manche nocturne qui leur est ouverte (matériel prêt). Autre challenge, en février 2024, la 3^e édition du World Series Paret lors de laquelle les pratiquants jouent le chrono sur la piste de luge de Praz de Lys Sommand.

manigod.com
prazdelys-sommand.com

MOUNTAIN KART

Bonnes parties de rigolades en vue avec l'avo kart, un véhicule à 3 roues équipé de freins hydrauliques dont le centre de gravité, très bas, lui assure une excellente tenue de route. Confortablement calé dans le siège baquet, on se concentre et on s'accroche au guidon pour faire la course en tête sur la descente de 3,2 km et 600 m de dénivelé à Avoriaz.

À Flaine, c'est depuis le sommet de la télécabine de l'Aup de Véran que s'élancent les karts tout-terrain.

avoriaz.com
flaine.com

BALADES ZÉRO IMPACT

100% électrique, 100% français, ce drôle d'engin aux allures désarticulées d'araignée géante qui se balade sur les pistes de la Féclaz, dans le Parc naturel régional du Massif des Bauges, est un swincar. Capable de se contorsionner dans les pentes en restant hyper stable, ce véhicule tout-terrain est idéal pour aller explorer la montagne sans perturber la nature. Avec une vitesse de pointe de 30 km/h et une autonomie de 3h30, le swincar se recharge à la descente.

chauffmarcel.fr

#03

FAIRE LE PLEIN D'ÉMOTIONS

UNE ÈRE DE FÊTES



© SMB - 1DUVETPOUR2

APRÈS-SKI GIVRÉ

Cet hiver, les Contamines-Montjoie brisent la glace en transformant la patinoire extérieure en scène animée lors de Color Show chamarrés aux accents électro ou de séances de jeux collectifs comme l'irrésistible "Où est Charlie ?" version patineur mystère.

lescontamines.com

SOUFFLER LE SHOW ET LE FROID

À Flaine, cet hiver, ce sont les drones qui font le show. Les 27 décembre, 3 janvier, 14, 21 & 28 février et le 6 mars 2024, une flotte de 110 drones lumineux prendra son envol. Une fois dans les airs, ils en feront voir de toutes les couleurs aux spectateurs, enchaînant les tableaux pour un ballet féerique et écologique.

Aux Menuires, tous les jeudis, c'est lumières sur la station : pendant 1h30, descente aux flambeaux à Led, spectacles de drones et déambulations poétiques s'enchaînent. Aux Gets, chaque lundi durant les vacances de février, dameurs, pisteurs et moniteurs en tenue d'époque ou habillés de leds, assurent le Red Ski Show. Descentes aux flambeaux, spectacle surprise et chiens du Grand Nord accompagnés de leurs mushers... les mercredis des vacances scolaires, la place du village devient le « point show » de Cordon.

flaine.com
lesmenuires.com
lesgets.com
cordon.fr



© OT FLAINE

ESPRIT SURPRISE-PARTIE

À Tignes, une saison a suffi pour imposer la nouvelle scène du Strike, comme le lieu incontournable des noctambules. Cet hiver, dès le 18 novembre, cet espace coloré de 1 200 m² dédié à la musique, accueillera les mardis soir des groupes live et des DJ résidents. Et toujours, du mardi au samedi, l'après-ski et les soirées se savourent dans les 4 bars, le corner finger food et l'espace VIP. On marque des points auprès de ses ados en les invitant à partager un moment de « coolitude » absolue dans l'une des Folies Douces qui, jusqu'à 15 heures, affichent un bel esprit de famille avant de basculer en mode plus festif. L'après-ski prend également des airs de fête sur le front de neige des Gets et au Chalet des Praz à La Clusaz où habitués et vacanciers se retrouvent pour un moment de partage authentique.

le-strike.com
lafoliedouce.com

DRÔLEMENT INSOLITE

Cousin éloigné du curling, l'Eisstock s'apparente à une forme de pétanque sur glace. Avec dans le rôle de la traditionnelle boule, un disque de 4,3 kg muni d'une poignée de 30 cm et dans celui du cochonnet, un palet en caoutchouc. Le but ? Lancer le disque le plus près possible du palet. Un sport étrange à tester à la patinoire de Megève tout comme le bubble foot, du foot en plus fou où chaque joueur est protégé dans une bulle gonflable. Encore plus givré, le curling humain que Valmorel twiste en remplaçant la pierre par une bouée dans laquelle prend place le joueur. Fous rires assurés.

megeve-tourisme.fr
valmorel.com

... ET AUSSI...

Pour profiter pleinement de tous les bons moments que procure la montagne, quelques sélections supplémentaires tout aussi riches en émotions.

SE RÉJOUIR DU BONHEUR D'ÊTRE ENSEMBLE

au Village Montana de Tignes. Labellisé Famille Plus, il se transforme chaque jour en fête pour les enfants : kid's bar, goûters, jeux, anniversaires, espace récréatif, buffet et magicien (village-montana.com).

JOUER DANS LA NEIGE et retrouver son âme d'enfant à Valmorel. Au programme : bataille de boules de neige, snowfoot... (valmorel.com).

COMPOSER AVEC LA PENTE et la pesanteur en s'alignant au départ de la course de caisses à savon sur le plateau de Solaison ([Marmotte Sportive](http://marmotte-sportive.com)).

SE LAISSER GRISER PAR LA VITESSE

lors d'une descente nocturne en snowtubing sur une grosse bouée à Manigod (manigod.com) ou à Praz-sur-Arly (prazsurarly.com).

DÉGUSTER UNE FONDUE SAVOYARDE à 2 350 m d'altitude blotti dans un igloo et refaire le monde en compagnie de professionnels de la montagne, à Orelle, le mardi soir (orelle.net). Ou en plein air pour se réchauffer après une randonnée, lors d'une journée d'observation de la faune sauvage en Vanoise (rando-montagne.fr).

PROFITER À FOND DU DOMAINE NORDIQUE

de la Féclaz, les mardis et jeudis des vacances scolaires, de 17h à 20h30, lors des nocturnes hibou (forfaits.savoiegrandrevard.com).

REFAIRE UN TOUR DE PISTE en MoonBike électrique à la fermeture des remontées mécaniques en optant pour une sortie encadrée de 45 min, à Valmeinier (valmeinier.com).

SE LAISSER PORTER par l'ambiance conviviale et décalée de la Gorzderette, événement atypique où les épreuves classiques (curling, course d'orientation, escalade de glace, biathlon...) alternent avec les plus loufoques (luge à foin, kayak ou wakeboard sur neige, lancer de troncs...). À Champagny le Haut (gzd.fr).

SENTIR LE SOUFFLE DU DRAGON BOAT version sports d'hiver lors d'une compétition festive et bariolée organisée par Le Grand-Bornand le samedi 20 janvier (snow-dragonboat.com).

FAIRE LA FÊTE, tout simplement, au Alta Festival d'Arêches-Beaufort, du 28 mars au 1^{er} avril. Au programme : soirées au village ou en terrasses d'altitude, concert et DJ sets nocturnes, défis ludiques et conviviaux sur les pistes ([Alta Festival](http://altafestival.com)).

SHOPPING D'ICI ET D'HIVER

On active le mode montagne avec une sélection d'objets plein de beau sens évoquant les joies de la neige et de la glisse. Tous éco-conçus en Savoie et Haute-Savoie.



© BLACKPEUF - CH. HASSEL

LA PETITE LAMPE QUI MONTE

Idéale pour prendre de la hauteur quand on a une montagne de boulot, une rutilante petite lampe-téléphérique à personnaliser avec le nom de sa station préférée. 200 €.

BLACK PEUF
blackpeuf.com



© SKITEC

(R)ACCROCHER SES SKIS

Transformés en patère murale, ces skis usagés habillent de manière originale une entrée s'offrant du même coup une seconde vie. Possibilité de réaliser un portemanteau personnalisé. À partir de 55 €.

SKITEC
skitec.fr

ENTREtenir LA FLAMME

Parfumée d'aiguilles et de sève de sapin local, cette bougie fabriquée à la main en Haute-Savoie et sur commande diffuse une odeur alpine propre à se souvenir des belles choses. Existe en 2 formats. 29 € et 44 €.

BÂL
balbougie.com



© BALBOUGIE



© SALLY COSMÉTIQUES

SAVOIE MONT-BLANC
EXCELLENCE

LA MONTAGNE DANS LA PEAU

Doux et naturel, ce savon au miel de Savoie convient à tous les types de peau, même les plus sensibles et abîmées. Emballé ou pas, son odeur évoque les alpages fleuris. 5,20 € pour 30 g, 9,00 € pour 120 g.

SALY SAVON
salysavons.fr

NÉO-FONDUE

Pour apporter une touche de fantaisie à la fondue, on remplace le pain par les Tafagnon, des pâtes à la forme étudiée pour retenir le fromage. Fabriqués en Savoie Mont Blanc avec des matières premières locales. À partir de 3,15 € le paquet.

VERMICELLERIE CHIRON & FILS
chironetfils.fr

SAVOIE MONT-BLANC
EXCELLENCE

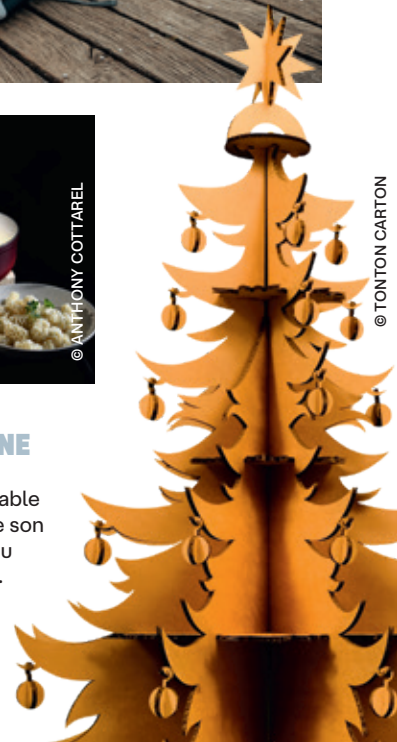


© ANTHONY COTTAREL

LE SAPIN QUI CARTONNE

Ce sapin en carton recyclé, qui ne perd pas ses épines, réutilisable et customisable à la couleur de son esprit de Noël est un joli cadeau pour l'environnement. 39,50 €.

TONTON CARTON
tonton-carton.fr



© TONTON CARTON

LAISSER INFUSER

Dernière-née des créations des 2 Marmottes, l'infusion Tout Schuss Savoie Mont Blanc allie la délicatesse de la verveine et la fraîcheur de la sarriette citronnée et de la menthe poivrée, toutes trois d'origine française, additionnée d'une touche gourmande grâce à la cannelle. 5,50 €.

SAVOIE MONT-BLANC
EXCELLENCE

LES 2 MARMOTTES
les2marmottes.com

Lire aussi page 32.



© LES 2 MARMOTTES

LA TRADITION EN BOUTEILLE

Il a le goût de l'après-ski et des marchés de Noël. Sans additif, sans colorant, sans conservateur mais avec juste ce qu'il faut d'épices, cette recette traditionnelle de vin chaud fera le bonheur des épicuriens. 10,70 € (950g).

LES DÉLICES D'ALPAGES
lesdelicesdalpage.fr

SAVOIE MONT-BLANC
EXCELLENCE



© LES DÉLICES D'ALPAGE

E-SHOP DE MARQUE

Bonnet, tour de cou, opinel, sac à dos... les produits officiels #SavoieMontBlanc ont désormais leur e-shop dédié permettant aux aficionados de la destination d'afficher fièrement leur attachement au territoire.

savoie-mont-blanc.com



© SMB - ESHOP

NOU VEAU TÉS

LA LISTE DE NOS ENVIES

Chaque saison, les stations se mettent en quatre pour répondre aux attentes de leur clientèle.

Soif de lieux inspirés, de tables généreuses, de plaisirs partagés... rien n'est laissé au hasard quand il s'agit d'offrir aux vacanciers le meilleur de la montagne. Voici tout ce que l'équipe médias a repéré et que vous allez aimer cet hiver.

NOUVEAUTÉS HÉBERGEMENTS



© BELAMBRA/MYPHOTOAGENCY

EN FRONT DE NEIGE

À deux pas de la place centrale et au départ des pistes de Flaine Forum, le nouvel hôtel Alhéna, signé MGM, propose 40 chambres et suites de 30 à 130 m² pour un séjour en couple ou en famille. Son architecture originale abrite également un restaurant, un espace bien-être Spa Montagnes du Monde® avec piscine intérieure, sauna, hammam, bain nordique... Un emplacement idéal pour skier en famille sur les 265 km de pistes du Grand Massif.

mgm-hotels-residences.com

RESTER GROUPÉS

Fermé depuis plusieurs années, le centre UCPA de Saint-Sorlin-d'Arves, village de caractère posé à 1 600 m d'altitude face aux Aiguilles d'Arves, rouvre ses portes. Entièrement rénové, devenu l'Auberge de Saint-Sorlin, ce projet porté par le Département de la Savoie permettra d'accueillir, dès cet hiver classes de neiges et séjours en colonies. Il offre un centre de vacances de 120 lits, essentiellement en chambres de 5.

saintsorlindarves.com

À LA CROISÉE DES CHEMINS

La Grange à Gaston, chalet de pays situé au cœur du vallon de Champagny-le-Haut, dans le hameau du Bois, est située à 200 m des pistes nordiques de Champagny-en-Vanoise, à 3 km de la porte d'entrée du Parc National de la Vanoise et à 5 km des pistes de Paradiski. En fin de journée, on profite du calme et du confort de cette maison savoyarde chaleureuse et cossue à la décoration typiquement montagnarde, d'une capacité de 10 personnes. Et qui accepte les animaux de compagnie.

gites-de-france-savoie.com

LA MONTAGNE EN PEINTURE

L'ancien atelier du peintre chamoniard Marcel Wibault (1904-1998), resté dans son jus, vient d'être transformé en chambre d'hôtes par sa petite-fille Emma Wibault. L'Alpenrose, construit à partir de 1943 dans un quartier préservé et proche du centre de Chamonix-Mont-Blanc, a été réhabilité par la jeune architecte d'intérieur en veillant à respecter l'âme du lieu tout en apportant une touche de confort. Un cocon idéal pour deux personnes.

chamonix.com

SANS COMPTER

À tout juste 40 ans, Belambra se réinvente en ouvrant un nouveau club de vacances à Flaine. Le Flaine Panorama, classé haut de gamme (5B), propose une offre « tout-compris » en adéquation avec les attentes d'une clientèle en quête de services et de lâcher-prise. Elle intègre la pension complète, les boissons à volonté, un grand goûter gourmand et un accès aux clubs enfants (4 mois à 17 ans) incluant les veillées et l'accompagnement aux cours collectifs de ski ESF. Ouverture : décembre 2023.

belambra.fr

ESPRIT CHALET

Premier hiver pour le Chalet Hôtel Cordon, authentique bâtisse savoyarde située sur les hauteurs de Cordon, d'où la vue panoramique sur le massif du Mont-Blanc est saisissante. En lieu et place de l'ancien hôtel La Joubarbe, cette adresse a fait peau neuve, invitant à savourer le temps qui passe dans l'une des 12 chambres et suites. Tout ça dans le respect de l'environnement (chaudière à copeaux de bois pour le chauffage et l'eau chaude, utilisation de mousseurs et de produits locaux...) et de la tranquillité de chacun, ce 4* en cours de classification, accueillant uniquement des adultes et des ados à partir de 16 ans.

lechalethotelcordon.fr

... ET AUSSI...

Extrêmement bien fourni, le carnet d'adresses de la montagne propose des hébergements de toutes sortes, rénovés ou tout juste sortis de terre, pour plaire à chacun.

SUR LES HAUTEURS D'AIX-LES-BAINS

Riviera des Alpes, tout près des thermes Chevalley, l'hôtel Gallia, une grande bâtisse de la fin 19^e s., retrouve un nouveau dynamisme sous la houlette d'Émilie et Cyril. Les nouveaux propriétaires ont rénové les 36 chambres et créé **Le Sens Unique**, un restaurant bistronomique avec bar à vin (galliahotel.fr).

À VAL THORENS, le Koh-I-Nor, emblématique 5* de la station, passe sous pavillon Les Étincelles. Rénové, rebaptisé **Voulez Vous Hôtel**, il s'adresse aux sportifs bons-vivants et dévoile un concept festif (etincelles.com).

À CHAMONIX-MONT-BLANC, l'ancien hôtel Mercure, repris par le groupe Best Mont-Blanc, s'est métamorphosé en **Lykke Hôtel & Spa**. Un lieu de 132 chambres faisant l'éloge de la lenteur (chamonix.com).

À COURCHEVEL 1850, bénéficiant d'un accès direct aux pistes de ski et auréolé de 5*, **Le Pralong** devient la propriété du groupe Dokhan Luxury (alpeshoteldupralong.com-hotel.com).

À LA ROSIÈRE, le **Resort Club Med** 4[⚡], ouvert en 2021, s'offre une extension 5[⚡] composée uniquement de suites pour 2 à 5 personnes avec une équipe de conciergerie dédiée (clubmed.fr).

À CHAMONIX-MONT-BLANC, Le **Grand Hôtel des Alpes** 5*, ouvert en 1840, se dote cet hiver de 2 nouvelles suites confiées à l'architecte Hartmut Grabowski déjà aux manettes de la rénovation de 2019 (grandhoteldesalpes.com).

DANS LE VAL TAMIÉ, sur les contreforts du Parc naturel régional du Massif des Bauges, l'**Hostel Les Combes** propose 15 couchages offrant le confort d'un hôtel et la convivialité d'une auberge de jeunesse (valdetamie.com).



À LA CHAPELLE D'ABONDANCE, paisible village de montagne, le **chalet-hôtel Les Gentianettes** 4* apprécié pour son style savoyard traditionnel, s'enrichit cette saison de suites juniors (gentianettes.fr).

AU GRAND-BORNAND, l'hôtel familial Best Western **Chalet Les Saytels** 4* s'est offert une cure de jouvence. Après la rénovation des 30 chambres, ce sont les salles de séminaires, le bar/salon, la réception et le restaurant qui ont bénéficié d'un lifting (bestwestern-chaletlessaytels.com).

À SAINT-JEAN-DE-MAURIENNE, le tout nouveau Best Western **Hôtel Cœur de Maurienne** propose 54 chambres au pied des stations de ski (bestwestern.fr).

À TIGNES, l'**Aigle du Montana**, chalet-hôtel de 21 chambres avec vue situé au cœur du resort Village Montana a été entièrement rénové (etincelles.com).

NOUVEAUTÉS

RESTAURANTS

NOUVEAU DÉPART POUR BENOIT VIDAL

La Maison Benoit Vidal s'installe sur les hauteurs du lac d'Annecy. Après Val d'Isère, c'est en lieu et place de l'ancienne Auberge sur les Bois que le Chef Benoit Vidal accueille désormais ses convives à sa table gastronomique, avec un menu dégustation pour le dîner et une formule retour du marché pour le déjeuner. Mais aussi dans son espace Bistrot, ouvert le midi. Si le cadre change, les clients retrouveront avec plaisir les plats signatures comme le pigeon fumé au foin. Quant au chef, il entend bien se lancer dans la course aux étoiles Michelin, rendues à la suite de son départ de Val d'Isère.

maison-benoit-vidal.com

TENDANCE GOÛTERS

On succombe à la tentation du quatre-heures à Hauteluce, où le Mont Blanc Restaurant & goûter propose chaque après-midi des tartelettes, cakes, guimauves et autres gourmandises confectionnées sur place par Benoit, pâtissier de formation.

Au Grand Hôtel du Soleil d'Or, à Megève, bien calé dans un fauteuil de la Chocolaterie, on redécouvre le pouvoir apaisant d'un chocolat chaud servi avec une chantilly maison et des guimauves aux fruits rouges. Le must : l'accompagner d'une tartine grillée avec du beurre fermier et des copeaux de chocolat.

À Val d'Isère, au retour des pistes, on fait un détour par la Maison Chevallot, boulangerie traditionnelle de renom, pour déguster sur place pains, viennoiseries, gâteaux et chocolats faits maison sous la houlette de Patrick Chevallot, Meilleur Ouvrier de France Pâtissier 1993. À Saint-Gervais Mont-Blanc et à Chamonix-Mont-Blanc, la fin d'après-midi s'étire à la Maison Fattier où l'on grignote pâtisseries, délices chocolatés et autres douceurs dans l'espace salon de thé. On repart avec un ballotin de ses fameux chocolats 4810 rendant hommage au mont Blanc.

montblanc-restaurant.com
lesoleildor-megeve.com
maisonchevallot.com
boutique.petitsgourmands.fr

LE MEILLEUR AU PLUS PRÈS

Figure emblématique de Courchevel, la famille Pinturault propriétaire de l'Annapurna 5*, embarque un nouveau chef dans son aventure familiale. Jean-Rémi Caillon, ancien chef 2*, cuisinier-cueilleur respectueux des traditions montagnardes va désormais décliner sa philosophie culinaire durable à l'Alpage, entièrement rénové cet été. Autre table de l'Annapurna, la Guinguette, pour une cuisine traditionnelle française et régionale.

annapurna-courchevel.com

ÉPICERIE D'ANTAN

À Longefoy, village de 250 âmes près de Montalbert, l'ancienne fruitière a repris du service. Entièrement rénovée, elle abrite « L'Autrefooy », une coquette épicerie augmentée qui propose du pain bio et des produits frais et régionaux/locaux, mais aussi un café, une cave à vins et spiritueux et un restaurant-bistrot. Un véritable lieu de vie décoré des souvenirs des habitants, ouvert à l'année.

© [lautrefooy](https://www.lautrefooy.com)

SAVOIE MONT BLANC,
PÉPINIÈRE DE TALENTS



© RENÉE VAL D'ISÈRE

Ils sont jeunes, ils sont talentueux et ont le goût de vivre ici. Zoom sur quelques chef(fe)s installés loin des grands spots touristiques avec l'envie de faire moins de couverts mais plus responsable et abordable.

- **Florent Meyer.** Son tout premier restaurant « Signature », logé dans une ancienne ferme au cœur de Combloux, est – déjà – réputé pour sa cuisine de montagne revisitée et son charmant petit bar garni de produits bruts alpins, de sapinette des Aravis ou encore de bières de Savoie.
- **Judith Fraissard et Alexandre Damiens.** Ils ont choisi La Rosière 1850 pour installer Le Terroir des vignobles et sa carte alpine bistronomique truffée de produits frais et locaux. Un lieu tout de bois vêtu, simple et chaleureux, avec un bar à vins en agriculture biologique et biodynamique.
- **Maxime Bonnevie.** Son restaurant « René », nommé ainsi en l'honneur de son grand-père guide épiqueurien, se cache au milieu de mélèzes et de pins arolles, en bord de piste de la discrète combe du Fornet, à proximité de Val d'Isère. Sa spécialité : la cuisine à la braise.

- **Alban Chanteloup et Aymeric Velluz.** Leur « Choral », avec ses 20 couverts à l'écart des flux touristiques d'Annecy, fait bonne impression avec sa carte resserrée et une sélection de vins de tout petits producteurs engagés.
- **Adrien Lavorel et Enzo Duchesne.** Leur adresse, Le Bourgeon a éclot au cœur du bourg médiéval d'Alby-sur-Chéran et leur carte, inspirée du végétal, valorise produits bruts de saison issus des circuits courts (cochon des Bornes, purée de butternut du jardin des Murmures, oignons confits et jus à l'ail noir d'Alby). Côté vins, les choix sont originaux, éclectiques et locaux.
- **Maxime Ardin.** Il a repris l'Auberge du Pont, à Gruffy dans le Parc naturel régional du Massif des Bauges, bien décidé à imprimer son style à cette adresse délaissée depuis 10 ans. À l'Abîme, ce jeune chef livre désormais une cuisine locale, végétale, et bien construite comme sa truite confite au lierre terrestre, dans un beurre blanc.

combloux.com
© leterroirdesvignobles.com
valdisere.com
choralrestaurant.com
restaurantlebourgeon.com
auberge-abime.com

... ET AUSSI...

Circuits courts, produits et recettes de saison, chefs prometteurs ou confirmés, tables bien mises... Savoie Mont Blanc sait parler aux amateurs de bonne chère.



SAVE THE DATE : VOYAGE DE PRESSE

Cuisine de montagne « du champ à l'assiette » à la découverte de ceux qui font la cuisine de montagne, et des produits locaux aux savoir-faire d'excellence. *Du 19 au 22 octobre 2023.*



LE RÉSEAU SAVOIE MONT BLANC EXCELLENCE INTÈGRE DÉSORMAIS LE SECTEUR DE L'HÔTELLERIE ET DE LA RESTAURATION.

Les établissements agréés partagent un engagement fort pour leur territoire, une volonté de favoriser l'économie circulaire et de contribuer à un tourisme durable, une exigence de qualité en matière d'accueil, d'équipements et de services. Aujourd'hui, 6 hôtels et restaurants sont agréés et 2 sont dans l'attente de connaître le résultat de la commission d'agrément. Lancée en 2020 et réunissant à ce jour une centaine d'adhérents, Savoie Mont Blanc Excellence est une démarche multisectorielle réunissant une communauté d'entreprises porteuses d'excellence, qu'elles soient ancestrales ou nouvelles pépites du territoire, partageant des valeurs communes (pro.savoie-mont-blanc.com).

AUX GETS, la Piste Noire, l'un des restaurants de l'hôtel Marmotte 4*, prend le virage 100% végétarien avec une nouvelle carte minimaliste et bistronomique élaborée avec des produits frais, locaux, de saison et issus de l'agriculture raisonnée (restaurant-lapistenoire.com). En voisin, **le Nico Beach** s'installe au sein de l'hôtel Le Labrador 1971 4* : un espace chic et décontracté alliant espace bien-être, bar lounge et restaurant semi gastronomique (labrador-hotel.com).

SAVOIE MONT BLANC CONTINUE DE FAIRE LA COURSE EN TÊTE

en matière de gastronomie. La destination compte 33 restaurants cumulant 48 étoiles au Michelin 2023 (liste complète : savoie-mont-blanc.com) et 62 restaurants toqués au Gault&Millau (2 à 5 toques). Par ailleurs, parmi les jeunes chef(fe)s prometteur(se)s incarnant le « sang neuf », dévoilés dans le « 109 », le guide Gault&Millau qui renouvelle la scène gastronomique, 10 % sont issus de Savoie Mont Blanc (gaultmillau.com).

À AIX-LES-BAINS RIVIERA DES ALPES, l'hôtel Gallia rénové et rouvert cet été, intègre un restaurant, **Le Sens Unique** et son bar à vin. L'intention du chef ? Proposer une cuisine canaille et généreuse à tous, y compris à la clientèle extérieure (galliahotel.fr).

À SAINT-FRANÇOIS DE SALES, le **Chalet de la Plate**, ex-foyer de ski de fond situé sur le domaine nordique, a été entièrement rénové pour devenir un café-restaurant à l'esprit hygge où se poser autour d'une petite restauration locale salée et sucrée (nordicea.fr).

À ÉVIAN-LES-BAINS, dans un casino tout juste rénové, le nouveau restaurant **Umberto** joue la carte transalpine avec des antipastis à partager, une sélection de pizzas et le Tiram'berto (casino-evian.com).

LE PARC NATUREL RÉGIONAL DU MASSIF DES BAUGES PRÉSENTE LE GÂTEAU DU PARC. Cette nouvelle pâtisserie de voyage signature fabriquée à partir d'ingrédients issus de productions locales, ne contient pas de beurre, remplacé par du petit-lait (récupéré lors de la fabrication des fromages et souvent jeté) dans lequel sont infusées des plantes de saison (parcdesbauges.com).

FABRIQUÉS À GRIGNON, en Savoie, Les Bocaux du Bistrot voyagent à l'international dans les voitures bar des TGV Lyria et Transalpine. Les Bocaux du Bistrot (entreprise agréée Savoie Mont Blanc Excellence), sont livrés dans toute la France : tartiflette au Reblochon fermier AOP, lentilles aux diots de Savoie, truite de Savoie au citron confit, les recettes 100% maison fleurent bon le terroir (lesbocauxdubistrot.fr).



EN SAVOIR PLUS SUR LA CUISINE DE MONTAGNE
c'est par ici

© ISTOCK

NOUVEAUTÉS

EN AVANT-PREMIÈRE



LUGE 4 SAISONS

Désireuse d'élargir son offre, la station des Gets a installé une piste de luge 4 saisons sur rails dont ce sera le premier hiver d'exploitation, avec un parcours de 1 100 m et 104 m dénivelé, et une vitesse pouvant atteindre 40 km/h. Accessible à partir de 8 ans (3 ans si accompagné d'une personne de 16 ans et plus), possibilité de descente biplace adultes.

lesgets.com

EN ROUTE VERS LE FUTUR

La première tyrolienne « intelligente » de France, débarque à Valloire. Capable de moduler sa vitesse pour augmenter ou adoucir les sensations, mais aussi de se recharger en électricité au cours de la descente, le nouveau système sait également remonter tout seul la pente, afin de se positionner au départ. De quoi profiter pleinement de la descente de 300 m de dénivelé et de 1 380 m de long. Toujours à Valloire, le centre culturel héberge un musée numérique réunissant des centaines de chefs-d'œuvre de 12 institutions et musées nationaux à découvrir sous forme numérique et un espace de réalité virtuelle.

valloire.net
valloirecinemaetculture.com

SIMPLE COMME UN CLIC

Réserver un séjour tout compris et en phase avec ses envies peut s'avérer fastidieux. Heureusement Superhead, nouvelle plateforme de réservation de séjours, s'occupe de tout. Basée à Annecy, cette start-up digitale propose en quelques clics une offre personnalisée selon le profil de chaque voyageur et complète en incluant hébergements, activités et services. La plateforme, prévue à s'étendre, couvre pour l'instant Val d'Isère, Tignes, les Arcs, La Plagne et la Rosière.

superhead.me

PARTENARIAT GAGNANT

En montagne la mobilité pèse pour 77% des émissions de CO2 (Source Ademe 2018). Pour encourager sa communauté de fans d'outdoor à utiliser des solutions douces pour se rendre sur les pistes, Protect Our Winters s'est rapproché d'Antidots, entreprise labellisée Savoie Mont Blanc Excellence à l'origine de Go Savoie Mont Blanc (Cf. page 2) pour développer une version de la plateforme sans l'option avion. Le partenariat, sous forme d'un mécénat de compétences, a été rendu possible par le fonds de dotation Demain Savoie Mont Blanc, dont un des piliers est la mobilité décarbonée.

protectourwinters.fr

**SAVOIE
MONT
BLANC**
EXCELLENCE

UNE COLLAB' ENGAGÉE

L'Agence Savoie Mont Blanc et Les 2 Marmottes, marque

haut-savoiarde de thés et d'infusions, s'associent pour créer la nouvelle infusion « Tout Schuss Savoie Mont Blanc » (Cf. page 26). Cette collaboration est la partie émergée d'un projet plus large, Les 2 Marmottes participant à hauteur de 10 000 € au fonds de dotation Demain Savoie Mont Blanc, hébergé par le fonds Essentiem. Une somme destinée à soutenir des actions de ramassage de déchets en station en fin d'hiver, et de sensibilisation à la biodiversité dans le Parc de la Vanoise dès l'été 2024.

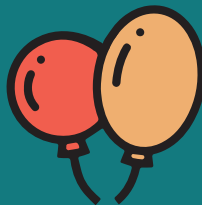
pro.savoie-mont-blanc.com

GARANTIE MÉTÉO, PREMIÈRE EN EUROPE

La situation géographique et le profil de la station permettent à Val Cenis de garantir un enneigement de qualité. Cependant, le mauvais temps peut parfois dégrader l'expérience d'un séjour au ski. Afin de pallier ces aléas météorologiques, Val Cenis propose désormais à ses clients de souscrire à la « Garantie météo ». En cas de mauvais temps avec plus de 3h de précipitations (neige ou pluie) entre 9h et 17h, le client pourra profiter de son forfait tout en étant remboursé du montant de sa journée de ski.

valcenis.ski

JOYEUX ANNIVERSAIRES



De 15 à 100 bougies... Cette saison, les stations n'en finissent pas de commémorer tout ce qui fait leur singularité.

20 ANS

PARADISKI ET SYBELLES

Créé il y a 20 ans, le domaine skiable Paradiski a vu le jour grâce à la construction du téléphérique Vanoise Express permettant de relier les secteurs de La Plagne, des Arcs et de Peisey-Vallandry. Un anniversaire qui donnera lieu à une expérience inédite et hors du temps qui prendra la forme d'une exposition et d'une itinérance. Du côté des Arcs-Bourg Saint Maurice, on concocte un programme de festivités avec des soirées dédiées et un grand final musical fin janvier.

20 hivers aussi pour Les Sybelles qui invitent les petits à se prendre pour des grands, les grands et les anciens à retrouver une seconde jeunesse. À cette occasion, le 4^e plus grand domaine skiable relié de France réécrit son histoire dans un ouvrage à paraître en novembre avant de donner le coup d'envoi de l'anniversaire, le 16 décembre puis d'enchaîner les festivités tout au long de l'hiver.

paradiski.com
sybelles.ski/20-ans

FESTIVAL D'ARÊCHES-BEAUFORT

Le festival international de l'humour « Les sommets du rire » a construit son succès en mêlant jeunes talents et artistes connus sur 3 soirées. Une recette améliorée pour la 20^e édition avec Marc-Antoine Lebret en tête d'affiche le samedi, accompagné d'Hélène Sido (vainqueur du prix du Jury 2023) et Florent Mathey (coup de cœur 2023).

lessommetsdurire.com

60 ANS

LES SAISIES

À l'occasion de ses 60 ans, la station des Saisies sera le théâtre de projections lumineuses en tout genre, chaque mercredi des vacances de février. Au programme, immersion dans l'histoire de la station à travers des mappings géants sur neige présentant les grandes étapes du développement de la station et ponctués par des spectacles vivants.

lessaisies.com

LES HABÈRES

Cette année, la station familiale des Habères dans les Alpes du Léman célébrera son 60^e anniversaire lors d'un week-end festif du 16 au 18 février. L'occasion de revenir avec émotion sur le courage des pionniers du ski alpin en vallée verte qui se sont lancés à l'époque dans un pari un peu fou pour offrir aujourd'hui un beau terrain de jeux aux adeptes de la glisse.

Au programme : ski show, concert, soirée ou encore exposition retraçant l'histoire de la station.

jeskieauxhaberes.com

15 ANS

GLISSE EN CŒUR

Événement associant solidarité et ski en relais par équipes pendant 24 heures. L'enjeu de Glisse en cœur est de récolter plusieurs centaines de milliers d'euros de dons au profit de causes liées à l'enfance et reconnues d'utilité publique. En 14 ans, le rendez-vous bornandin, devenu l'un des événements caritatifs français majeurs, flirte avec le million d'euros récoltés à chaque édition. Du 22 au 24 mars au profit d'Alpysia (Alliance paralysie cérébrale des Alpes).

glisseencoeur.com

L'ART AU SOMMET

Chaque hiver depuis 15 ans, Courchevel se transforme en musée à ciel ouvert. Au sommet des pistes et dans le centre-station, s'exposent les œuvres monumentales d'un artiste contemporain.

courchevel.com

30 ANS

CLASSICAVAL

Née à Val d'Isère de la rencontre entre la montagne et la musique, Classicaval célèbre son 30^e anniversaire avec deux opus exceptionnels. Du 15 au 18 janvier et du 11 au 14 mars 2024, grand public et avertis vibreront au rythme des ondes classiques, dans le cadre exceptionnel de l'église Saint-Bernard de Menthon, joyau du patrimoine à l'acoustique renommée.

festival-classicaval.com

50 ANS

VALMEINIER

La station de Maurienne souffle ses 50 bougies et organise à cette occasion de nombreuses festivités autour de 2 journées, le 13 janvier et le 29 février, avec comme temps forts : shows lumineux, concerts, exposition photos ainsi que d'autres instants de convivialité où locaux comme vacanciers sont invités à participer.

valmeinier.com

90 ANS

TÉLÉPHÉRIQUE DE ROCHEBRUNE MEGÈVE

C'est le tout premier téléphérique conçu pour les skieurs qui devaient jusque-là se satisfaire des télé-traîneaux. D'une capacité de 20 places, le téléphérique de Rochebrune construit en 1933, mettait 10 min pour hisser les amateurs de poudreuse. Depuis, les cabines ont été changées 6 fois et le débit est aujourd'hui de 500 personnes/h, mais la cabine rouge trône toujours à l'entrée du village. Un anniversaire fêté comme il se doit en janvier 2024.

megeve-tourisme.fr

100 ANS

JEUX OLYMPIQUES DE 1924

Avec plus de 250 athlètes de 16 nations s'affrontant dans 6 disciplines et près de 10 000 spectateurs, les premiers JO d'hiver de Chamonix-Mont-Blanc sont un vrai succès populaire. Pour se remémorer cette époque, 2 expositions refont l'histoire : « Chamonix 1924 : l'invention des Jeux Olympiques d'hiver », à la Maison de la Mémoire et du Patrimoine, du 2 décembre au 15 mars 2025 et une exposition sur les champions olympiques à la Maison de village d'Argentière, du 2 décembre au 4 mars 2024.

chamonix.com

UN HIVER RICHE EN DATE(S)

En hiver, les stations multiplient les rendez-vous sportifs et festifs qui font vibrer les vacanciers à l'unisson des champions. Des grand-messes où l'on célèbre les valeurs de la montagne et où perce la ferveur des supporters exaltés.



© DR

17-19
NOV

LE BEFORE PARIS

Imaginé en 2022 par France Montagnes, « La montagne ça vous gagne ! Le Before » est l'événement qui lance la saison du blanc auprès du grand public. Pendant 3 jours, les Parisiens impatients de chausser les skis sont invités à venir se mettre dans l'ambiance montagne au Ground Control. Un lieu culturel et festif de 6 500 m² où la montagne viendra faire son show à grand renfort d'animations, événements musicaux, conférences, films. Sans oublier des démonstrations et dégustations culinaires, made in Savoie Mont Blanc, qui mettront les papilles en émoi et donneront un avant-goût de ce qui attend les vacanciers cet hiver.

france-montagnes.com

24-26
NOV

COUPE DU MONDE DE SKI ALPINISME

VAL THORENS

La station la plus haute d'Europe accueille cette année 3 manches de la Coupe du monde de ski alpinisme : le sprint et le relais mixte, deux épreuves intenses et spectaculaires présentes aux JO de Cortina d'Ampezzo en 2026, et la Vertical Race. Impressionnante démonstration d'explosivité, cette épreuve consiste en une redoutable course de montée pure où les skieurs doivent gravir, le plus vite possible, 1 000 m de dénivelé.

valthorens.com

7-10
DÉC

COUPE DU MONDE DE SKI CROSS

VAL THORENS

Pour la 11^e année consécutive, la piste Jean-Frédéric Chapuis à Val Thorens verra s'affronter les meilleurs compétiteurs de la planète ski cross. Cette discipline très spectaculaire, devenue olympique en 2010 à Vancouver se dispute lors de courses par séries de quatre compétiteurs. Ils s'élancent simultanément sur un parcours jalonné de virages, de bosses, de courbes relevées ou de tremplins qu'ils devront franchir le plus vite possible.

valthorens.com

9-10
& 16-17
DÉC

CRITÉRIUM DE LA PREMIÈRE NEIGE

VAL D'ISÈRE

Compétition de ski alpin mythique qui lance le début de saison, le Critérium de la Première Neige sera de retour à Val d'Isère pour deux week-ends de ski avec un grand S. Les 9 et 10 décembre les meilleurs techniciens s'élanceront sur la légendaire Face de Belvedere pour le géant (samedi 9) et le slalom (dimanche 10). Le week-end suivant (les 16 et 17 décembre), ce sont les plus grandes descendueuses qui en découdront en descente et super G sur la piste Oreiller-Killy. Du grand spectacle en vue pour ces épreuves comptant pour la Coupe du monde de ski alpin 2023/2024.

worldcup-valdisere.com

21
DÉC

COUPE DU MONDE FÉMININE SKI ALPIN - SLALOM NOCTURNE

COURCHEVEL

Retour de la Coupe du monde féminine de ski alpin à Courchevel, après une absence liée aux Championnats du monde de ski l'hiver dernier. Le 21 décembre prochain, les pentes du stade Emile Allais accueilleront une épreuve de slalom en nocturne qui promet un spectacle exceptionnel et une lutte acharnée entre les leaders de la discipline, la slovaque Petra Vlhová et l'américaine Mikaela Shiffrin.

courchevel.com

27 JANV
-3 FÉV

CHAMPIONNATS DU MONDE JUNIORS DE SKI ALPIN

LES PORTES DU SOLEIL

Les graines de champions ont rendez-vous dans les Portes du Soleil pour les Championnats du monde Juniors de ski alpin. Organisé collectivement par les skis clubs du Chablais, cet événement inédit réunira 54 nations pendant 7 jours qui s'affronteront dans 6 disciplines réparties sur 5 stations : Châtel (descente Hommes et Dames et Super G/ combiné H et D), Morzine (slalom D), Avoriaz (slalom H), Les Gets (Team event) et Saint-Jean d'Aulps (Géant H et D).

juniors2024.ski

2023



© SMB - IDUVETPOUR2

3-4
FÉV

LA KANDAHAR VALLÉE DE CHAMONIX- MONT-BLANC

Début février 2024, les meilleurs skieurs de la planète s'élanceront sur la Verte des Houches pour deux épreuves de Coupe du monde de ski alpin Homme : le slalom et la descente, épreuve qui fait son retour après une interruption de 7 ans. Le spectacle s'annonce grandiose sur cette piste noire au tracé exigeant, bordée de sapins et orientée au soleil pour offrir une piste gelée, aux couleurs vertes, d'où l'origine de son nom.

chamonixworldcup.com

10-11
FÉV

CHAMPIONNATS DU MONDE DE SNOW BIKE UCI

CHÂTEL

Les tout premiers Championnats du monde de Snow Bike UCI auront lieu les 10 et 11 février prochains à Châtel, en Haute-Savoie, soulignant le dynamisme de la station en matière de cyclisme. Ouvertes à tous les licenciés auprès d'une fédération nationale affiliée à l'UCI, les épreuves se disputeront avec des VTT de descente. Inspiré du ski alpin, le programme prévoit deux épreuves : le super-G, une manche de descente avec des portes espacées de 20-25 m comme en ski alpin et le dual slalom comparable au slalom parallèle disputé en snowboard et ski alpin.

ffc.fr



© SMB - AGENCE ZOOM

2-16
MARS

HAUTE-SAVOIE NORDIC TOUR

DOMAINES NORDIQUES
DE HAUTE-SAVOIE

15 jours de fête autour du ski de fond, sa culture et ses valeurs, avec une vingtaine d'événements ouverts à tous, des conférences et tables rondes ainsi qu'une grande journée d'ouverture le 2 mars. Événement festif, le Haute-Savoie Nordic Tour implique les 25 domaines nordiques et 26 foyers de ski de fond de Haute-Savoie.

haute-savoie-nordic.com

9-16
MARS

MOUNTAIN SHAKER TIGNES

TIGNES



En mars, à l'occasion de la 3^e édition du Mountain Shaker, Tignes devient capitale de la board culture. Une semaine de festivités émaillée de trois événements majeurs : les French Freeride Series et le FISE Xperience Series, ouverts aux amateurs et la Coupe du monde de ski slopestyle dédiés aux meilleurs riders mondiaux de la discipline avec en nouveauté le big air. Et en marge des compétitions, démos et shows à gogo, concerts, tricks et figures de style seront au programme.

tignes.net

13-16
MARS

PIERRA MENTA ARÈCHES- BEAUFORT

Compétition phare de ski-alpinisme, passage obligé pour l'élite de la discipline, la Pierra Menta rassemble, chaque année, plus de 200 cordées de 2 skieurs, pour une course particulièrement exigeante et exaltante. Cette 38^e édition promet du beau spectacle et son lot d'émotions fortes.

pierramenta.com

21-23
MARS

CHAMPIONNATS DE FRANCE DE PARA SKI ADAPTÉ

CONTAMINES-MONTJOIE

Les Contamines-Montjoie accueillent cet hiver le Championnat de France de para ski adapté. 80 athlètes présentant un handicap mental se donnent rendez-vous pour disputer les titres nationaux alpins et nordiques lors de cette belle compétition humaine. Avec en vedette locale, Vinka Rougeron. Née sur les skis, la jeune contaminarde de 21 ans, surnommée Le cabri, a été championne de France 2023 en géant et en Super G et vise l'or en slalom cette année.

lescontamines.com



© SMB - IDUVETPOUR2

2024



SAVOIE MONT BLANC

SAVOIE & HAUTE-SAVOIE

DEMAIN SAVOIE MONT BLANC TOME 2

Dans ce Tome 2, retrouvez les actions et les acteurs déjà engagés dans l'évolution du tourisme en Savoie Mont Blanc.

EN TÉLÉCHARGEMENT *ici*



© SMB - LESUEUR

CONTACTS PRESSE :

Christelle Lacombe

Tél. : 06 21 96 57 27

christelle.lacombe@agencesmb.com

Nolwenn Bonno

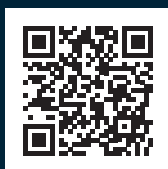
Tél. : 06 71 71 65 29

nolwenn.bonno@agencesmb.com

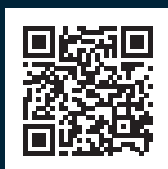
Marine Lalanne

06 40 06 44 61

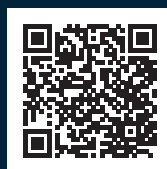
marine.lalanne@agencesmb.com




ESPACE PRESSE




PHOTOTHÈQUE




LINKEDIN




X

savoie-mont-blanc.com